

Mielipiteet metsäammattilaisista ja työn jäljestä metsässä

TUTKIMUSRAPORTTI Metsämiesten Säätiö

Taloustutkimus Oy
6.11.2023

Tommi Saarnio & Kari-Pekka Töyrylä



Tutkimuksen tausta ja toteutus



Tämän tutkimuksen on toteuttanut Metsämiesten Säätiön toimeksiannosta Taloustutkimus Oy.

Tutkimuksen tarkoituksena on saada luotettava ja puolueeton kuva siitä, millaisia ajatuksia kansalaisilla ja metsänomistajilla on metsäammattilaisista ja työn jäljistä metsässä.



Tutkimuksen tiedonkeruu toteutettiin Taloustutkimuksen internetpaneelissa 18.-24.10.2023 välisenä aikana.

Tutkimuksen kohderyhmän muodostavat 16-79-vuotiaat suomalaiset (pl. Ahvenanmaa) ja metsänomistajat. Aineisto on painotettu kuvaamaan metsänomistajien mielenpitoja oikeassa suhteessa.



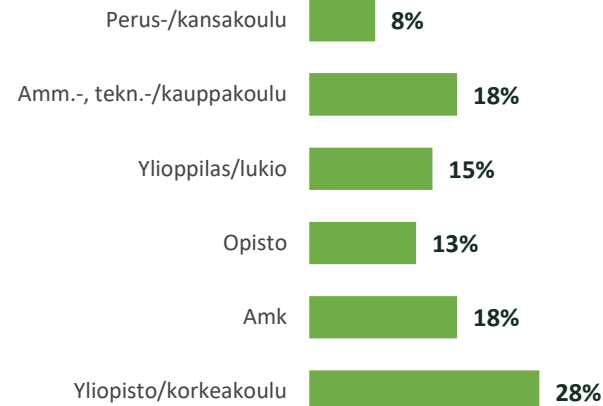
Kokonaisvastaajamäärä on 1569, joista 1014 on kansalaisia ja 555 on metsänomistajia. Kokonaistulosten osalta keskimääräinen virhemarginaali on noin $\pm 2,6$ prosenttiyksikköä.

Vastaajien taustatiedot, kaikki vastaajat, n=1569

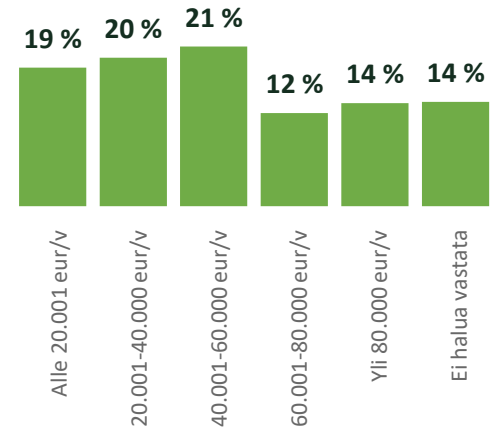
SUKUPUOLI



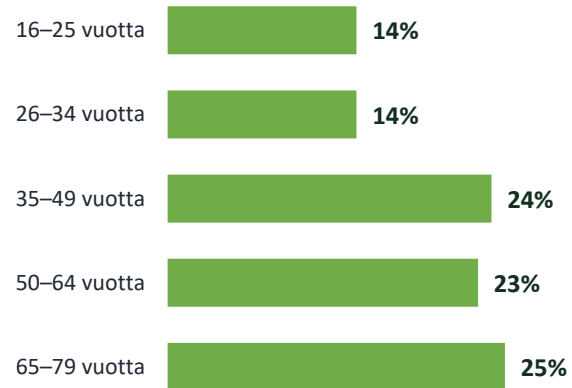
KOULUTUS



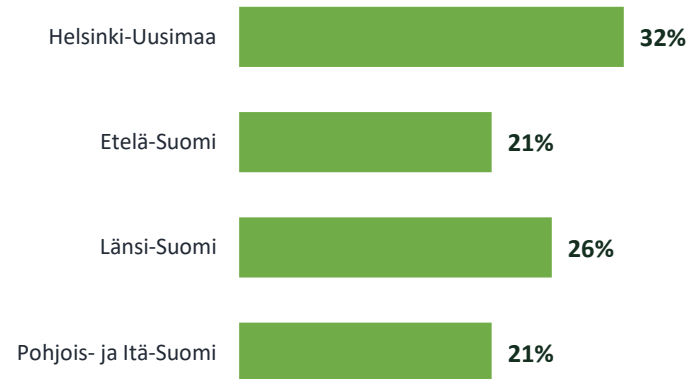
TALOUDEN TULOT



IKÄJAKAUMA



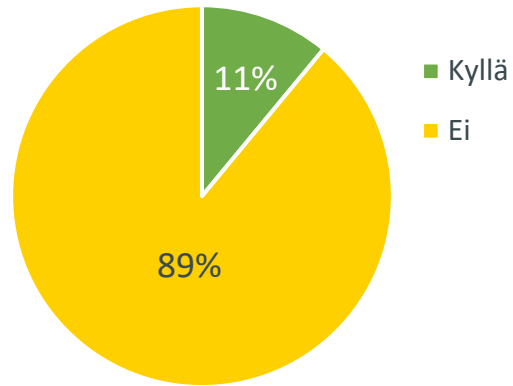
ASUINPAIKKA



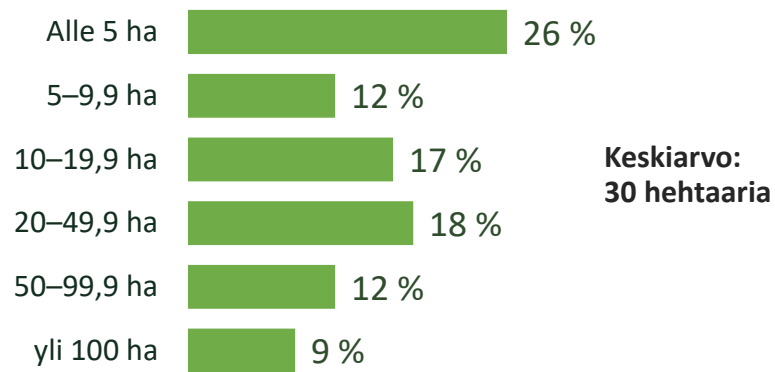
Aineisto on painotettu kuvaamaan metsänomistajien mielipiteitä oikeassa suhteessa.

Vastaajien taustatiedot, kaikki vastaajat, n=1569

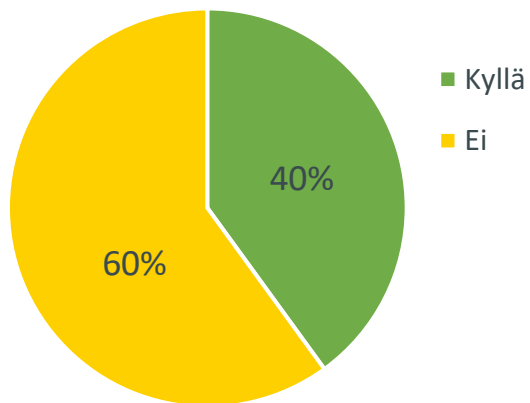
OMISTAANKO METSÄÄ...



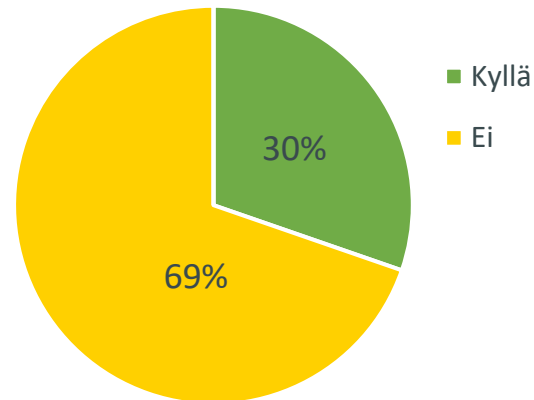
OMISTETUN METSÄN PINTA-ALA



TUNTEEKO HENKILÖKOHTAISESTI METSÄAMMATTILAISEN...



ONKO ASIOINUT TAI KESKUSTELLUT METSÄAMMATTILAISEN KANSSA METSÄASIOISTA

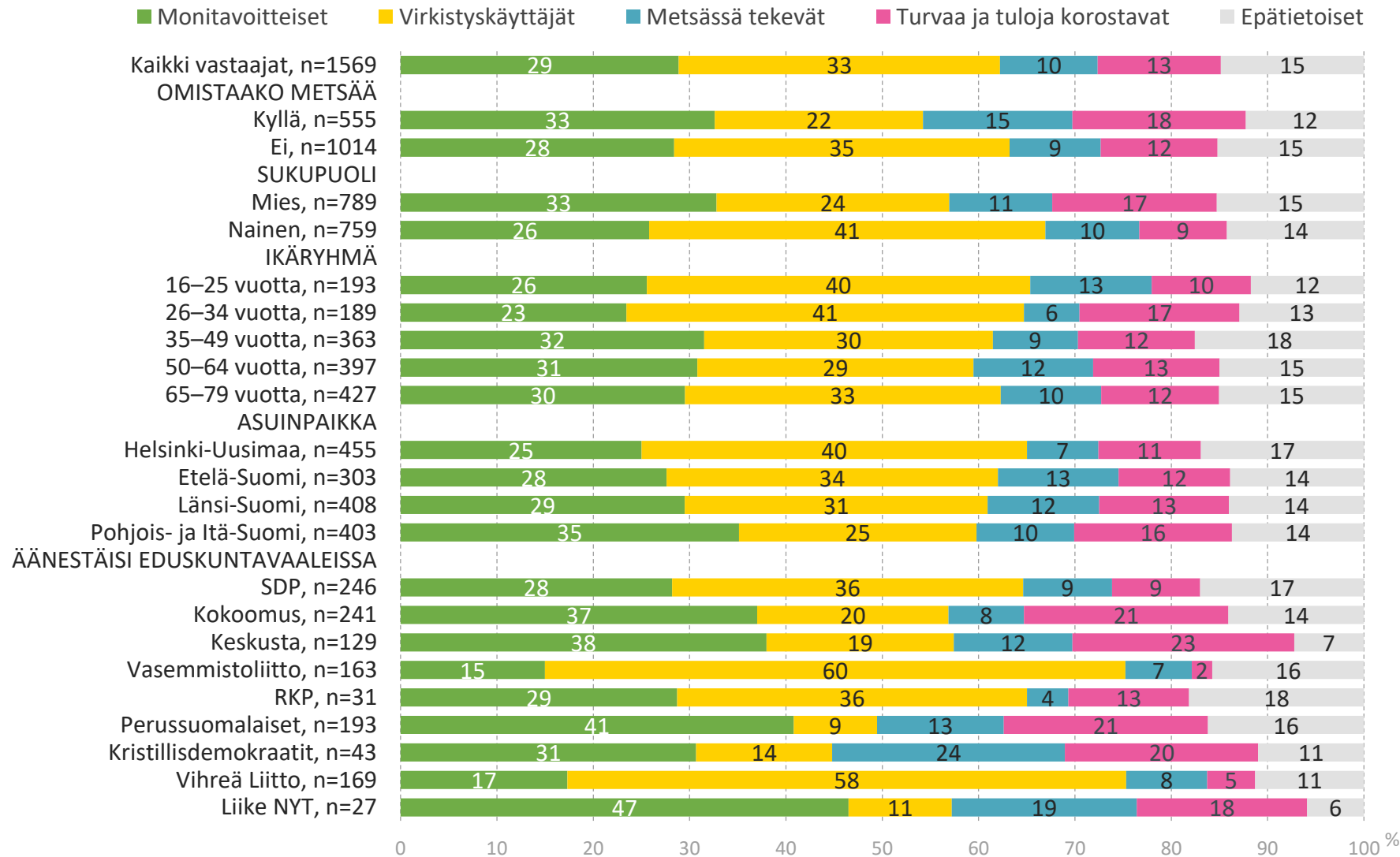


Aineisto on painotettu kuvaamaan metsänomistajien mielipiteitä oikeassa suhteessa.

Tutkimustulokset



Mihin luokkaan sijoittaisit itsesi, jos omistat tai omistaisit metsää?



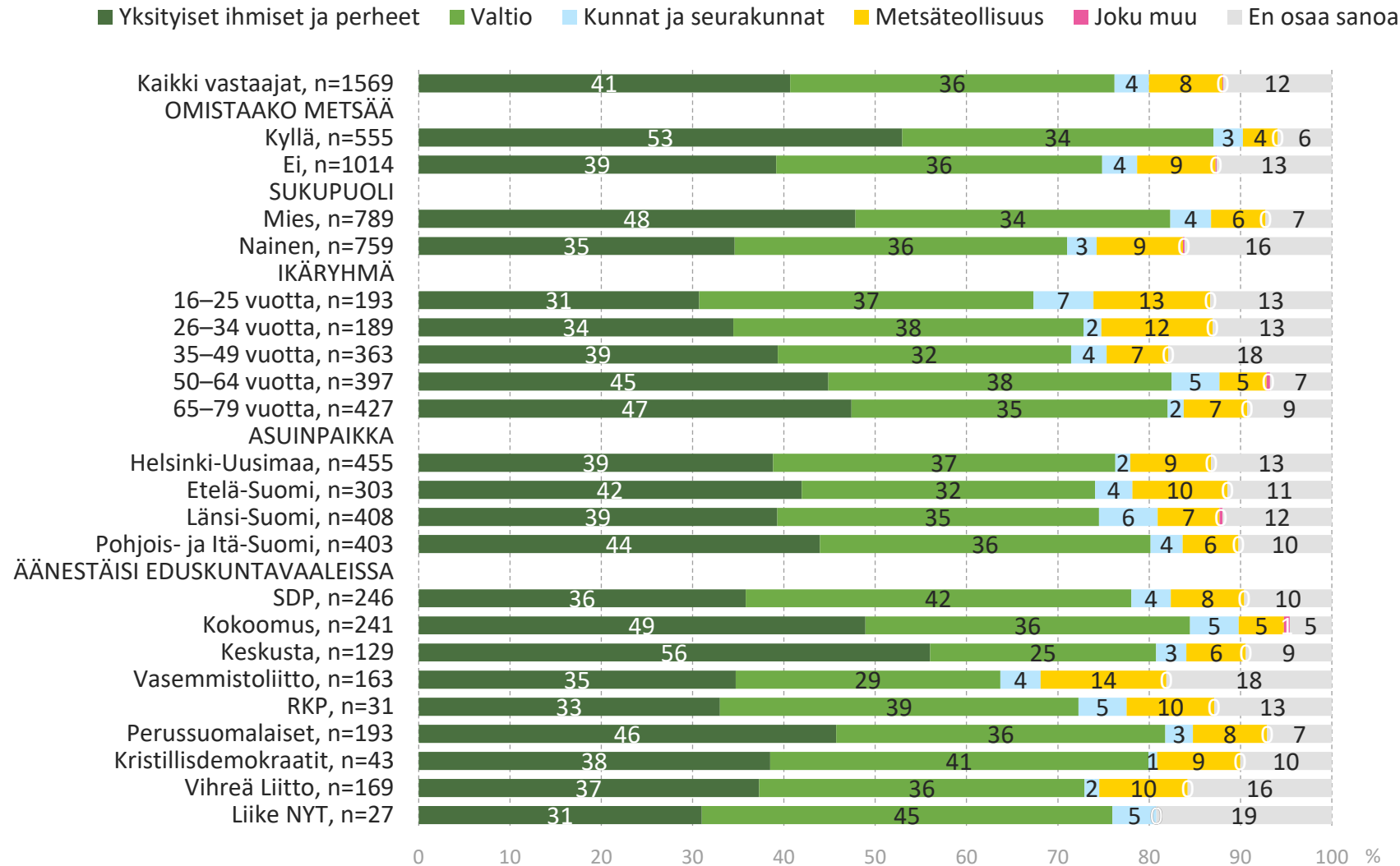
Metsänomistaja 2020 –tutkimuksen luokitus

- **Monitavoitteisille** tärkeitä ovat taloudelliset hyödyt, ulkoilu ja luonnon monimuotoisuus
- **Virkistyskäyttäjät** painottavat aineettomia tekijöitä, kuten luonnonsuojelua ja ulkoilumahdollisuuksia
- **Metsässä tekevillä** korostuu metsän merkitys työtilaisuuksien ja ulkoilun kannalta
- **Turvaa ja tuloja korostaville** tärkeitä ovat metsän tuoma taloudellinen turvallisuus ja säännölliset tulot
- **Epätietoisilla** ei ole mitään erityisiä tavoitteita

n=kaikki vastaajat

*) Alhainen vastaajamäärä, tulos suuntaa antava

Mikä seuraavista tahoista omistaa mielestäsi eniten metsää Suomessa

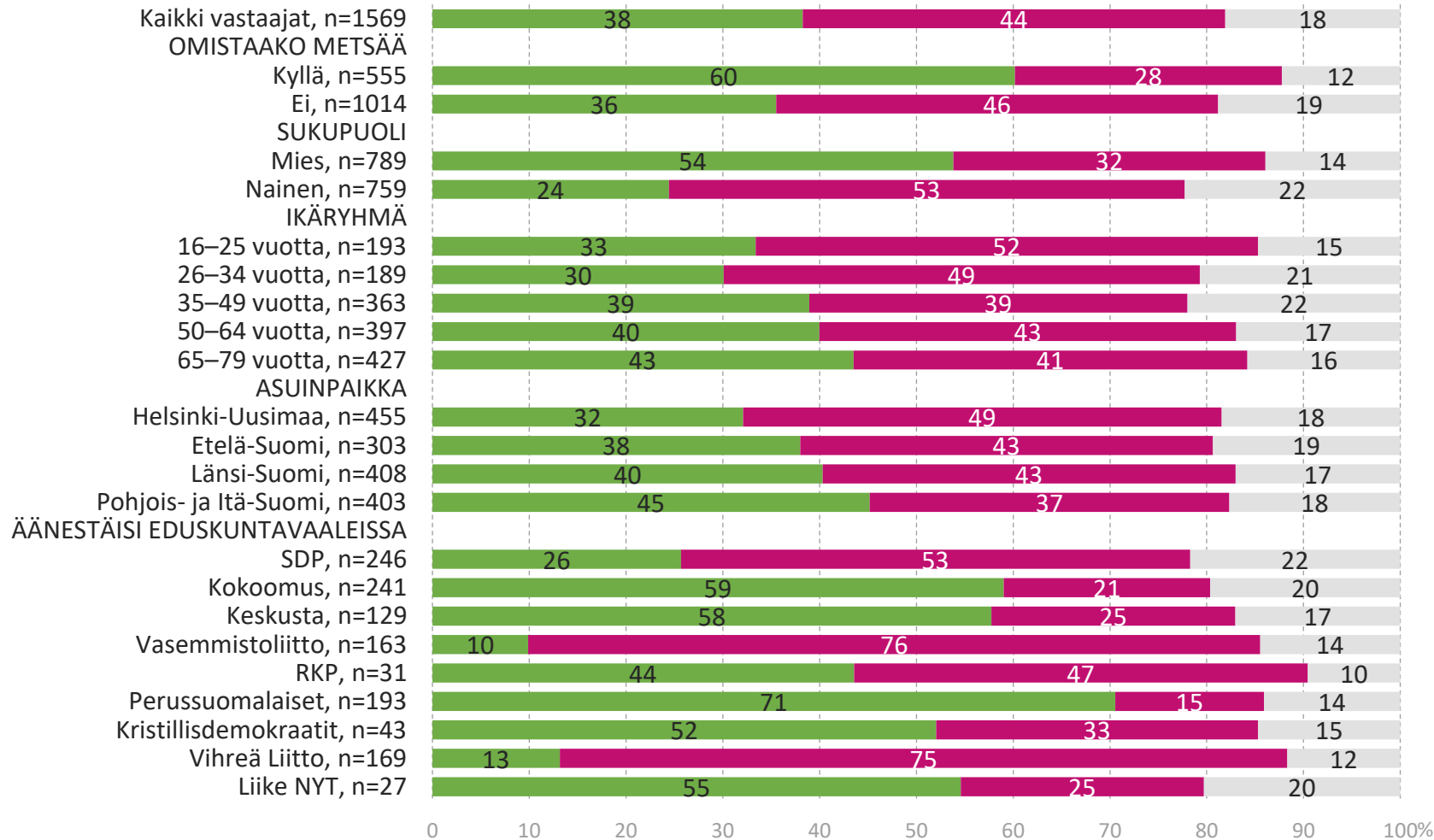


n=kaikki vastaajat

- Suomalaisille on epäselvää, mikä taho omistaa eniten metsää Suomessa. Vain 41 % tietää, että yksityiset ihmiset ja perheet omistavat eniten metsää Suomessa. 36 % ajattelee, että valtio omistaa eniten metsää.
- Metsänomistajistakin vain hieman yli puolet (53 %) tietää, että suurin osa metsistä on yksityisessä omistuksessa.
- Mitä vanhempi vastaaja on, sitä todennäköisemmin tietää, että yksityiset tahot omistavat eniten metsää.

Hakataanko mielestäsi Suomessa puuta enemmän kuin metsät kasvavat

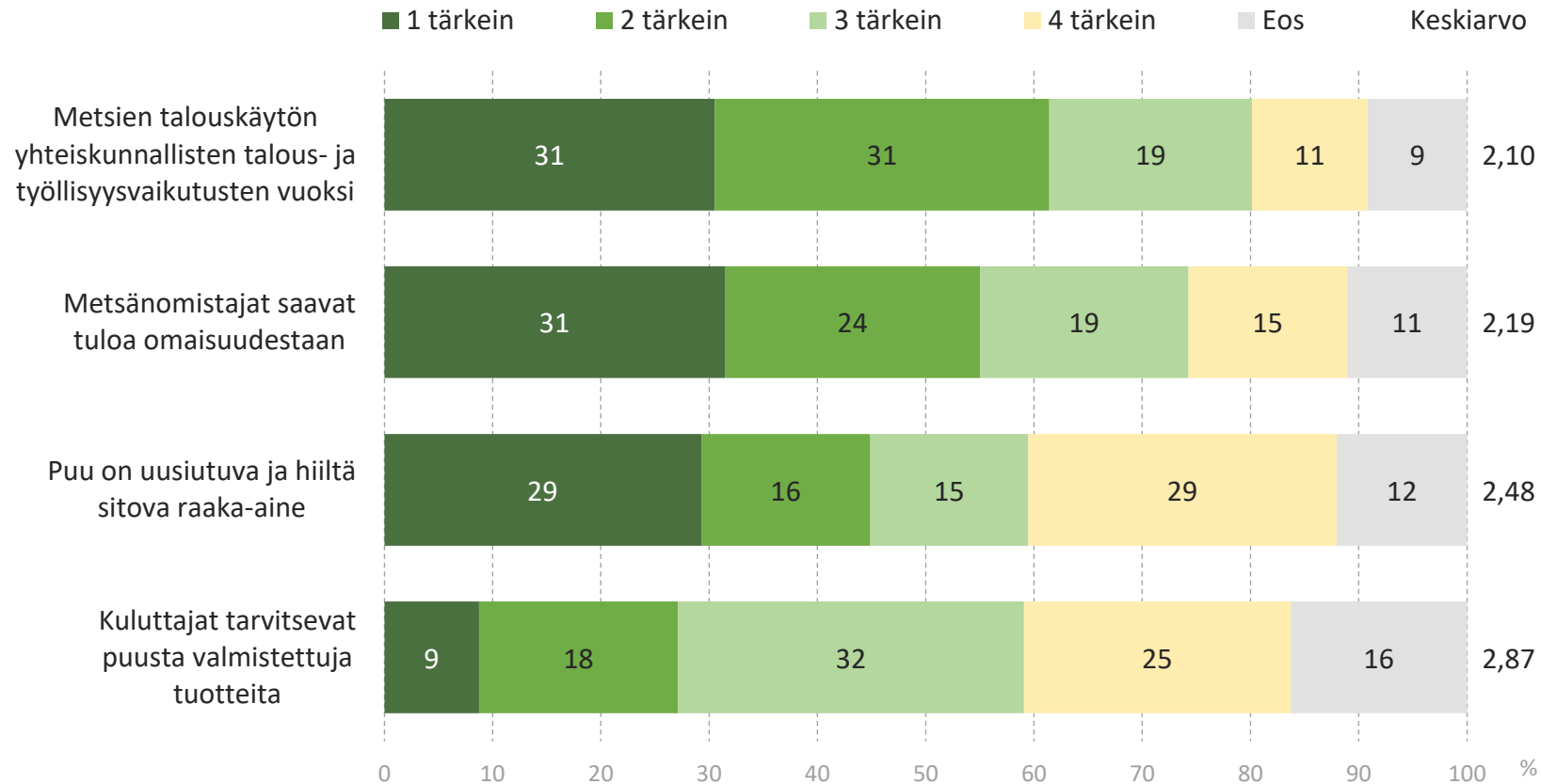
■ Ei hakata vaan Suomen metsävarat ovat kasvussa ■ Kyllä hakataan ja Suomen metsävarat supistuvat ■ En osaa sanoa



- Suomalaiset ovat hyvin jakaantuneita käsityksissään metsähakkuista. 38 % tietää, että metsävarat ovat kasvussa, kun 44 % ajattelee metsävarojen supistuvan.
- Metsänomistajat, miehet, vanhemmat ikäluokat sekä pohjois- ja itäsuomalaiset korostuvat niissä, joiden mukaan metsävarat ovat kasvussa.
- Puoluekannan mukaan tarkasteltuna SDP, Vasemmistoliitto ja Vihreät korostuvat selvästi niissä, joiden mielestä Suomen metsävarat supistuvat.
- Metsänomistajaluokan mukaan etenkin monitavoitteiset, metsässä tekevät sekä turvaa ja tuloja korostavat ovat sitä mieltä, että metsävarat ovat kasvussa.
- Vastaajat, jotka tietävät yksityisten tahojen omistavan eniten metsää, osaavat vastata myös tähän kysymykseen keskimääräistä paremmin.

Miksi mielestäsi Suomessa metsiä hoidetaan?

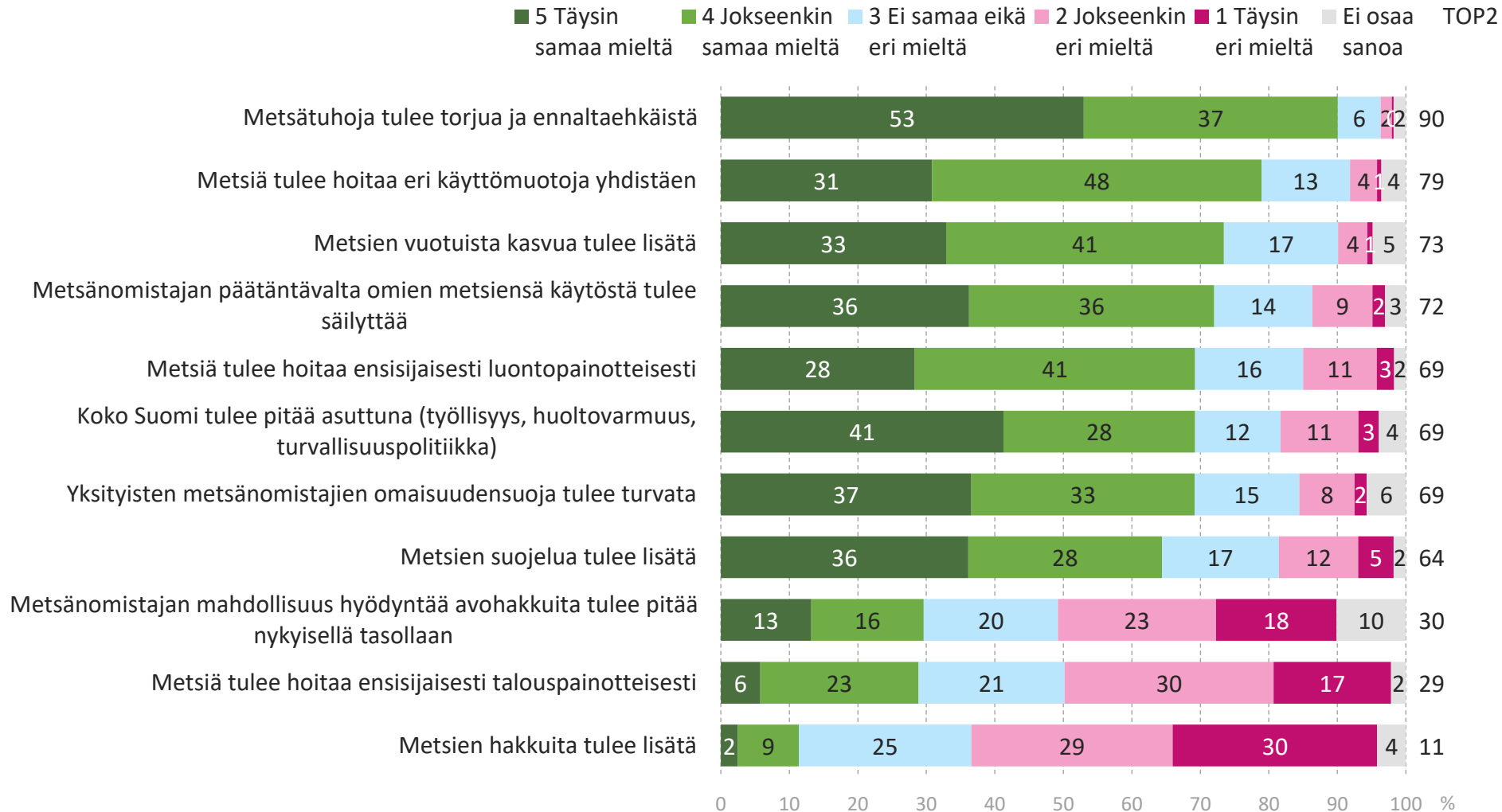
Metsien hoidolla tarkoitetaan taimien istuttamista, taimikoiden ja talousmetsän harventamista sekä metsän uudistamista. **Laita tärkeysjärjestykseen.**



- Tärkeimmiksi metsänhoidon syiksi nousevat metsien talouskäytön yhteiskunnalliset vaikutukset ja metsänomistajille syntyvä tulovaikutus. Enemmistö on valinnut nämä tärkeimmäksi tai toiseksi tärkeimmäksi syyksi.
- Annetuista vaihtoehdoista puusta valmistettuja kuluttajatuotteita pidetään vähiten tärkeänä metsänhoidon syynä.
- Myös eri taustamuuttujien mukaan tarkasteltuna tärkeysjärjestyksestä ollaan hyvin samaa mieltä.

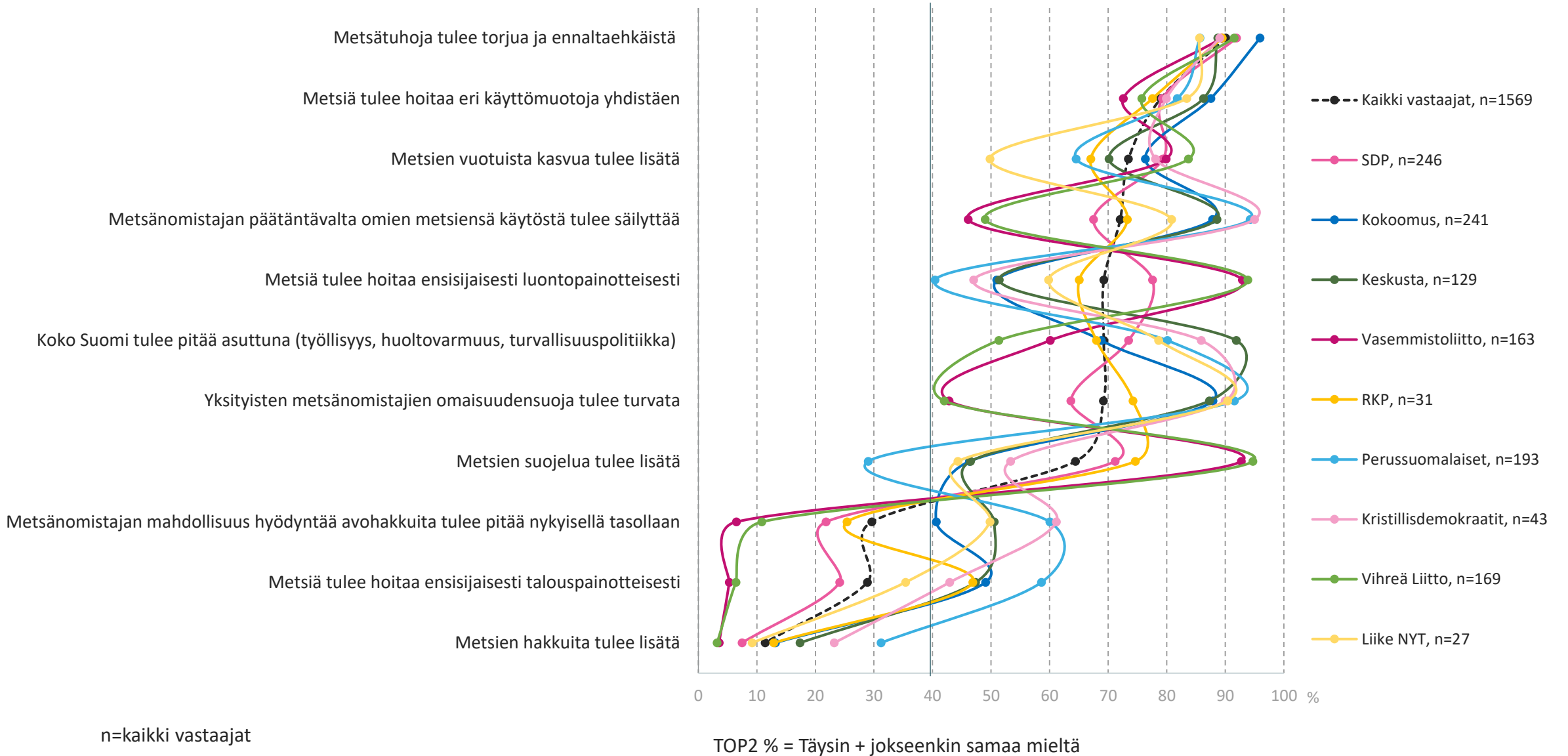
Keskiarvo asteikolla 1-4, jossa 1.tärkein=1, 2.tärkein=2, 3.tärkein=3 ja 4.tärkein=4

Mitä mieltä olet seuraavista metsien hoidon tavoitteista Suomessa

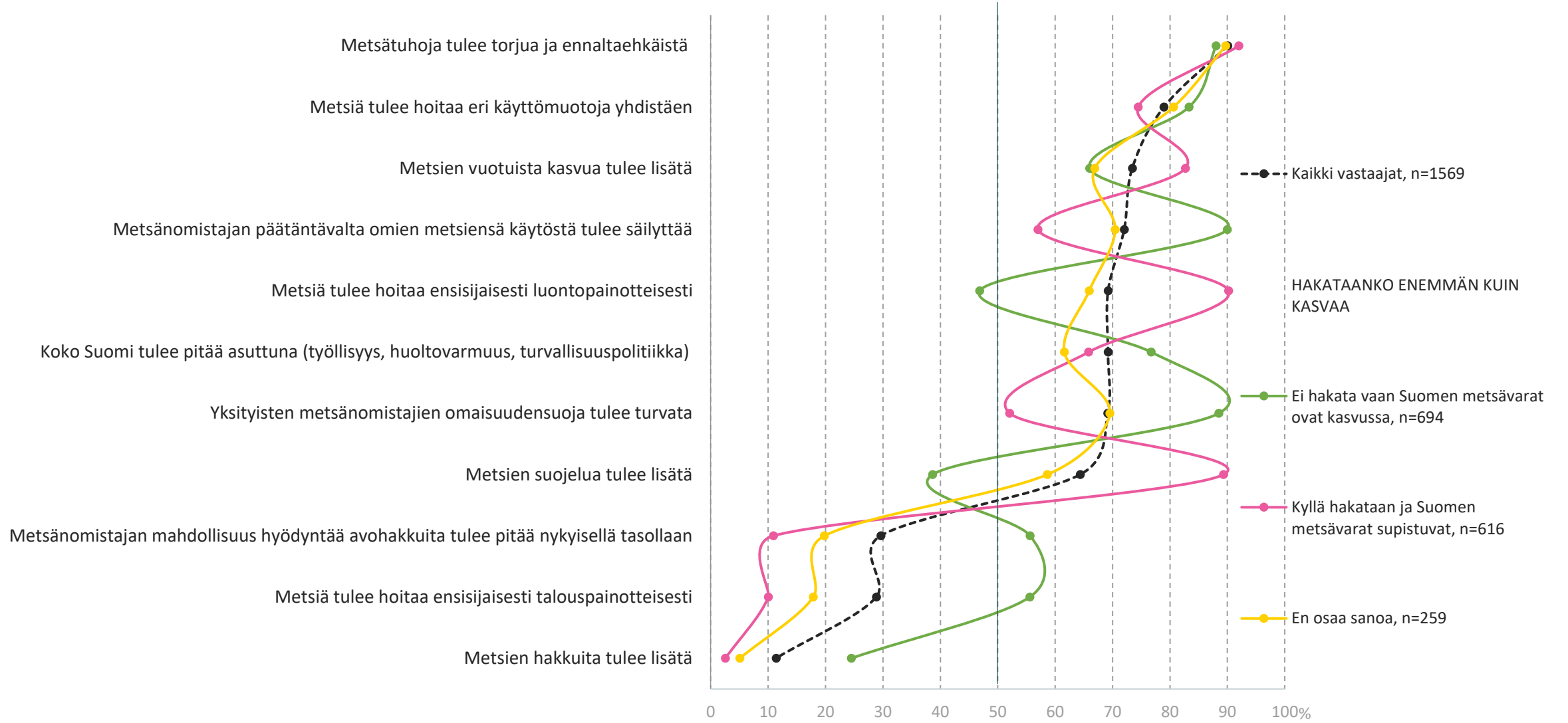


- Enemmistö vastaajista on lähes kaikkien väittämien kanssa samaa mieltä.
 - Eniten samaa mieltä ollaan siitä, että metsätuhoja tulee torjua ja ennaltaehkäistä (90 %) ja metsiä tulee hoitaa eri käyttömuotoja yhdistäen (79 %).
 - Suurin erimielisyys kohdistuu siihen, että metsien hakkuita tulee lisätä (59 %), metsiä tulee hoitaa ensisijaisesti talouspainotteisesti (47 %) ja omistajien mahdollisuus hyödyntää avohakkuita tulee pitää nykyisellä tasollaan (41 %).
- Metsänomistajat ovat näistä väittämistä keskimääräistä enemmän samaa mieltä.

Mitä mieltä olet seuraavista metsien hoidon tavoitteista Suomessa - taustaryhmittäin



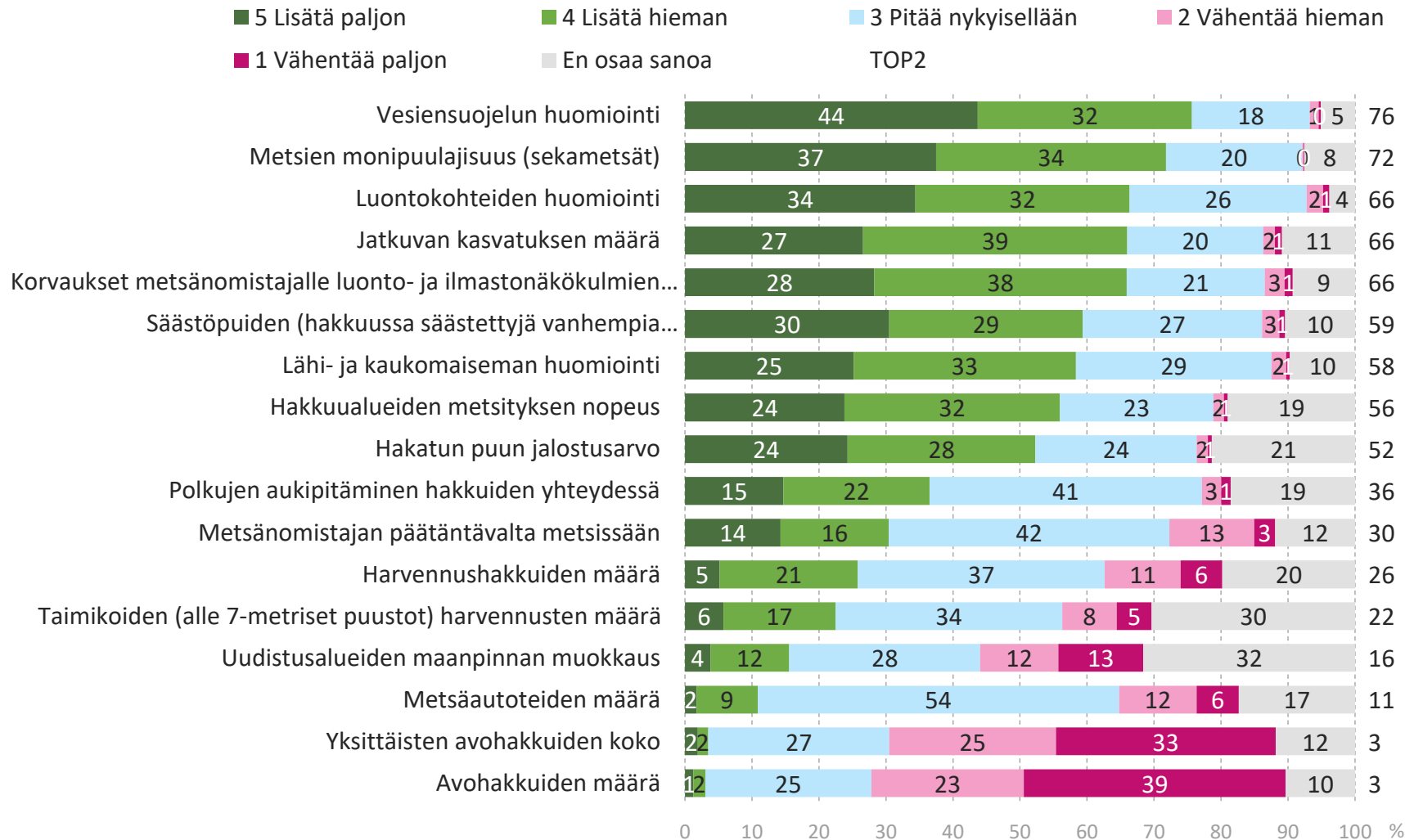
Mitä mieltä olet seuraavista metsien hoidon tavoitteista Suomessa - taustaryhmittäin



n=kaikki vastaajat

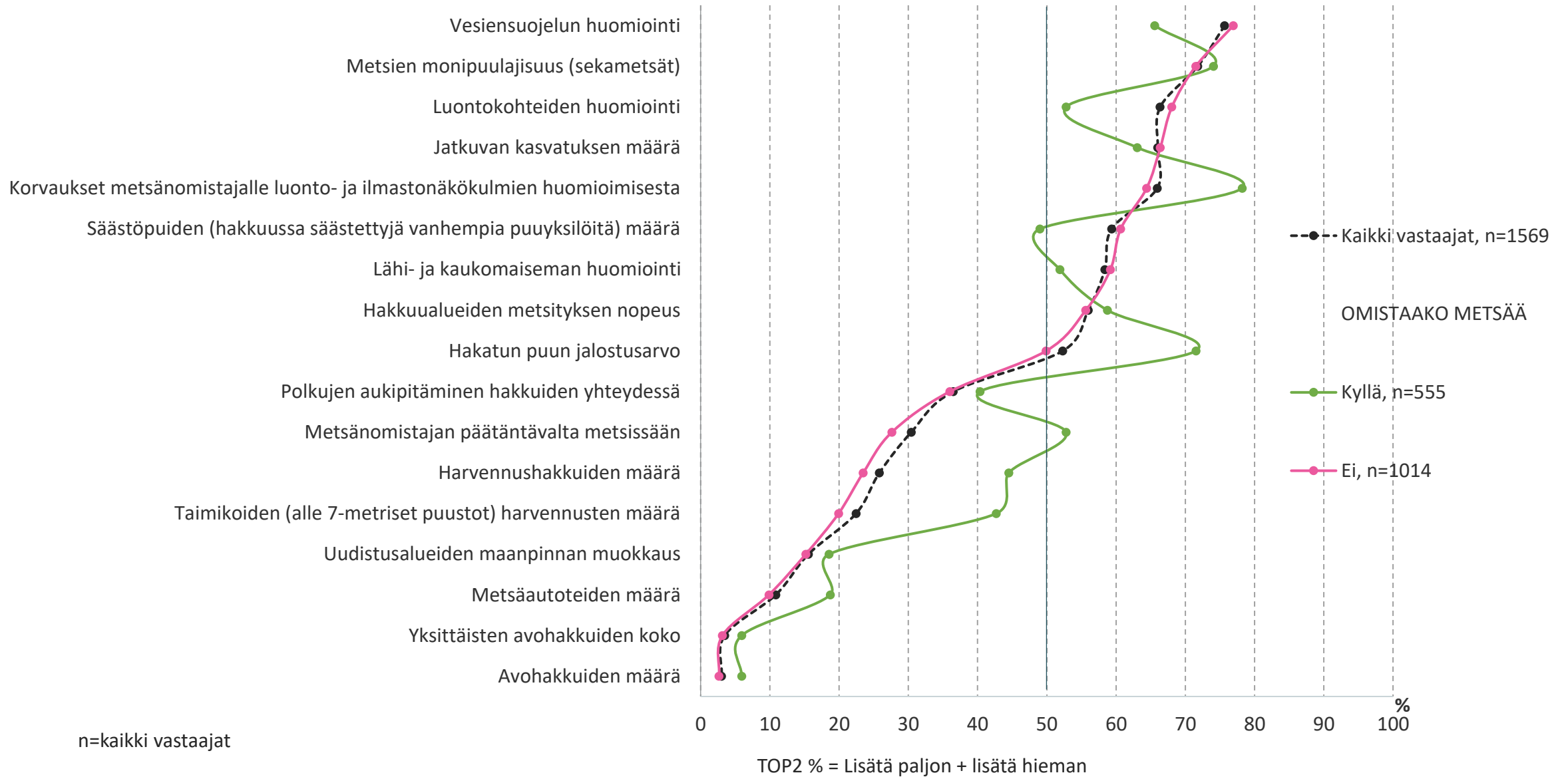
TOP2 % = Täysin + jokseenkin samaa mieltä

Miten metsien käsittelyssä pitäisi mielestäsi Suomessa toimia

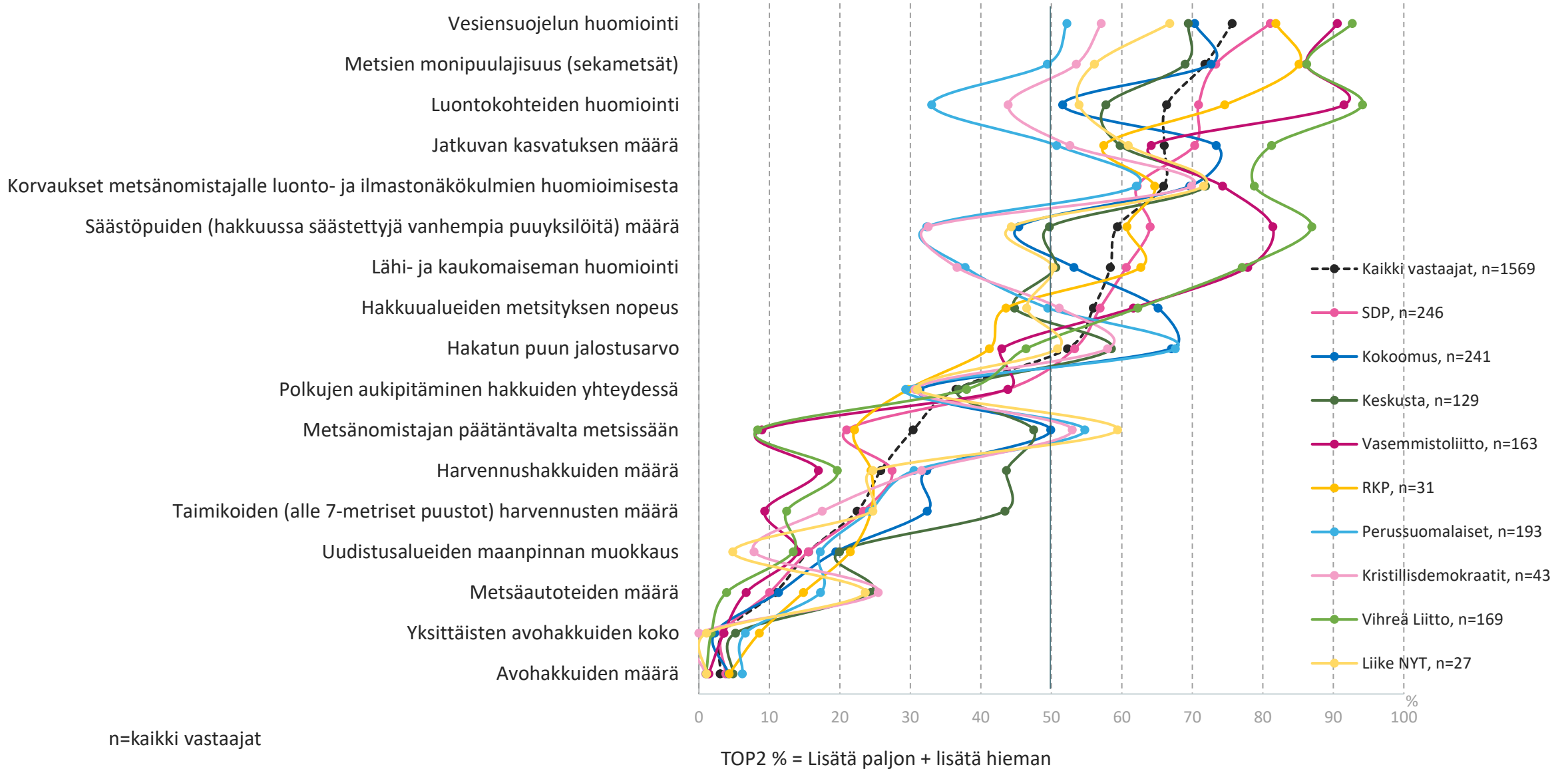


- Vastaajien mukaan eniten metsien käsittelyssä täytyisi lisätä vesiensuojelun huomiointia (76 %), metsien monipuulajisuutta (72 %) ja luontokohteiden huomiointia (66 %).
- Vain avohakkuiden määrää (58 %) ja yksittäisten avohakkuiden kokoa (62 %) pitäisi vastaajien enemmistön mukaan vähentää.
- Selvä enemmistö (64 %) myös niistä, jotka eivät ole metsänomistajia, ovat sitä mieltä, että korvauksia metsänomistajille täytyisi lisätä luonto- ja ilmastonäkökulmien huomioimisesta. Metsänomistajien joukossa vastaava luku on 78 %.

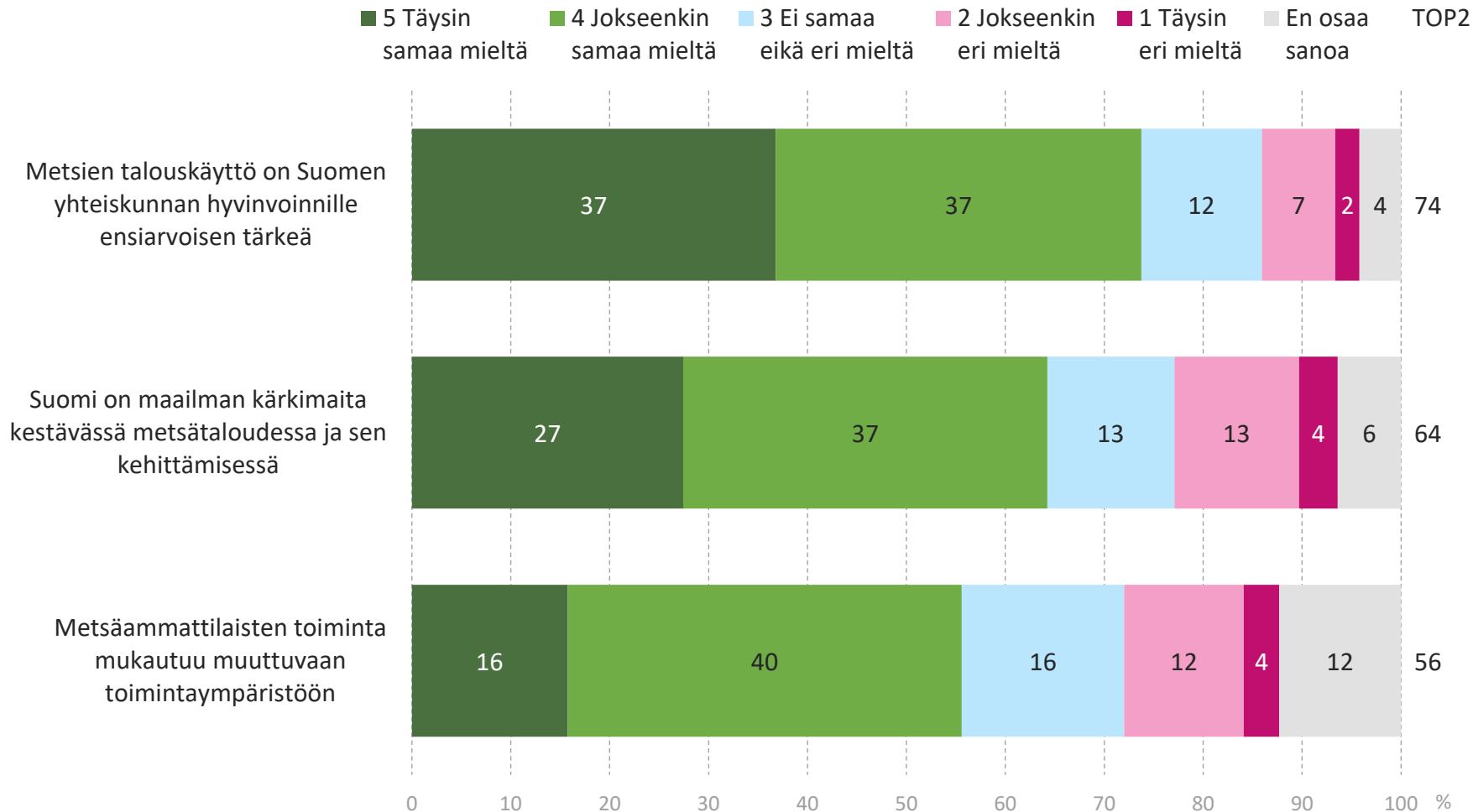
Miten metsien käsittelyssä pitäisi mielestäsi Suomessa toimia - taustaryhmittäin



Miten metsien käsittelyssä pitäisi mielestäsi Suomessa toimia - taustaryhmittäin



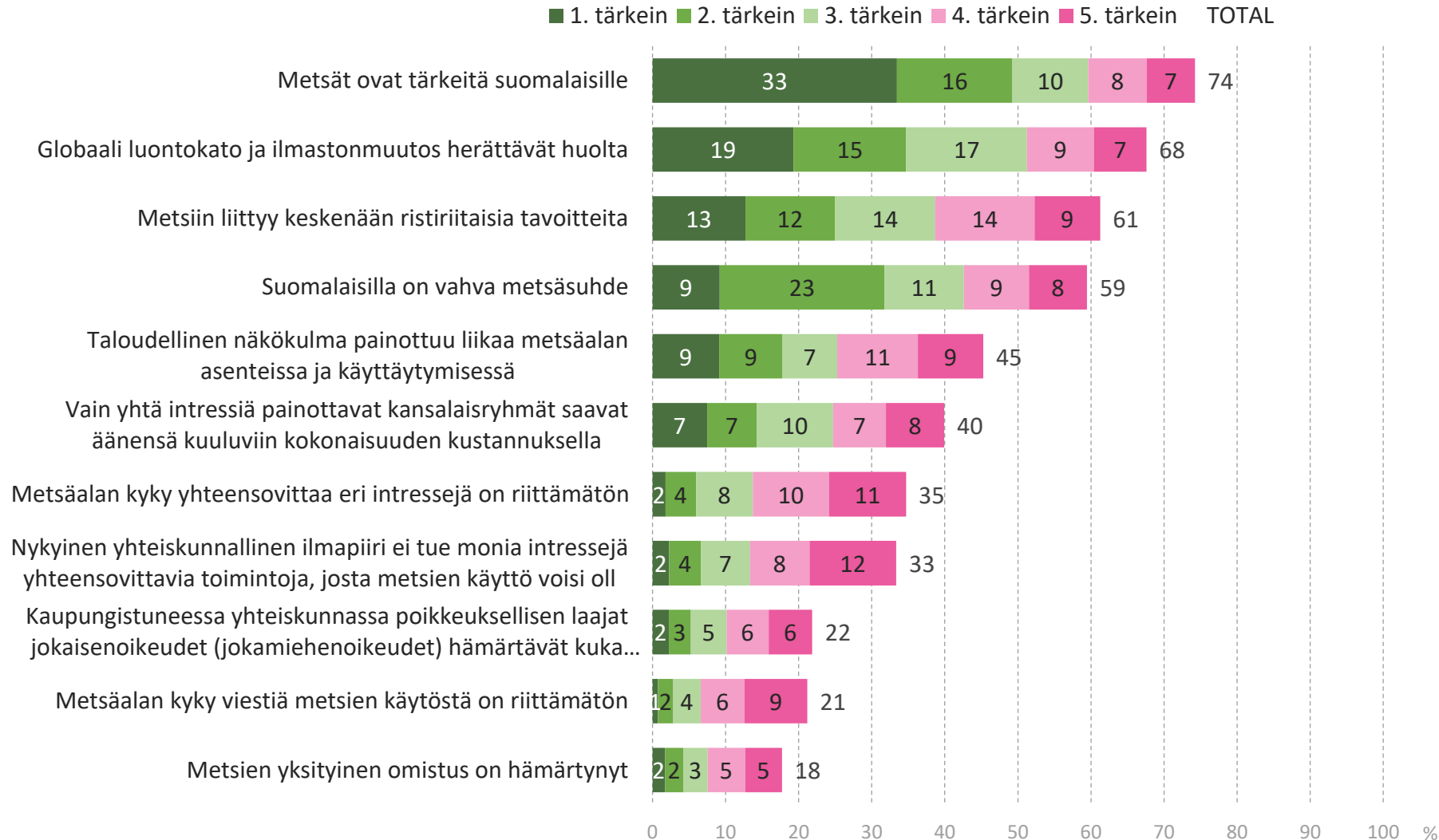
Mitä mieltä olet seuraavista väittämistä?



- Enemmistö vastaajista on samaa mieltä siitä, että metsien talouskäyttö on yhteiskuntamme hyvinvoinnille ensiarvoisen tärkeä (74 %) ja Suomi on kärkimaita kestävässä metsätaloudessa (64 %).
- Yli puolet (56 %) kokee myös, että metsäammattilaisten toiminta mukautuu muuttuvaan toimintaympäristöön.
- Väittämien kanssa eniten samaa mieltä oleva ryhmä koostuu metsänomistajista, miehistä, 65-79-vuotiaista, pohjois- ja itäsuomalaisista sekä hallituspuolueiden ja keskustan kannattajista.
- Metsänomistajaluokituksen perusteella eniten samaa mieltä väittämien kanssa ovat monitavoitteiset, metsässä tekevät sekä turvaa ja tuloja korostavat.

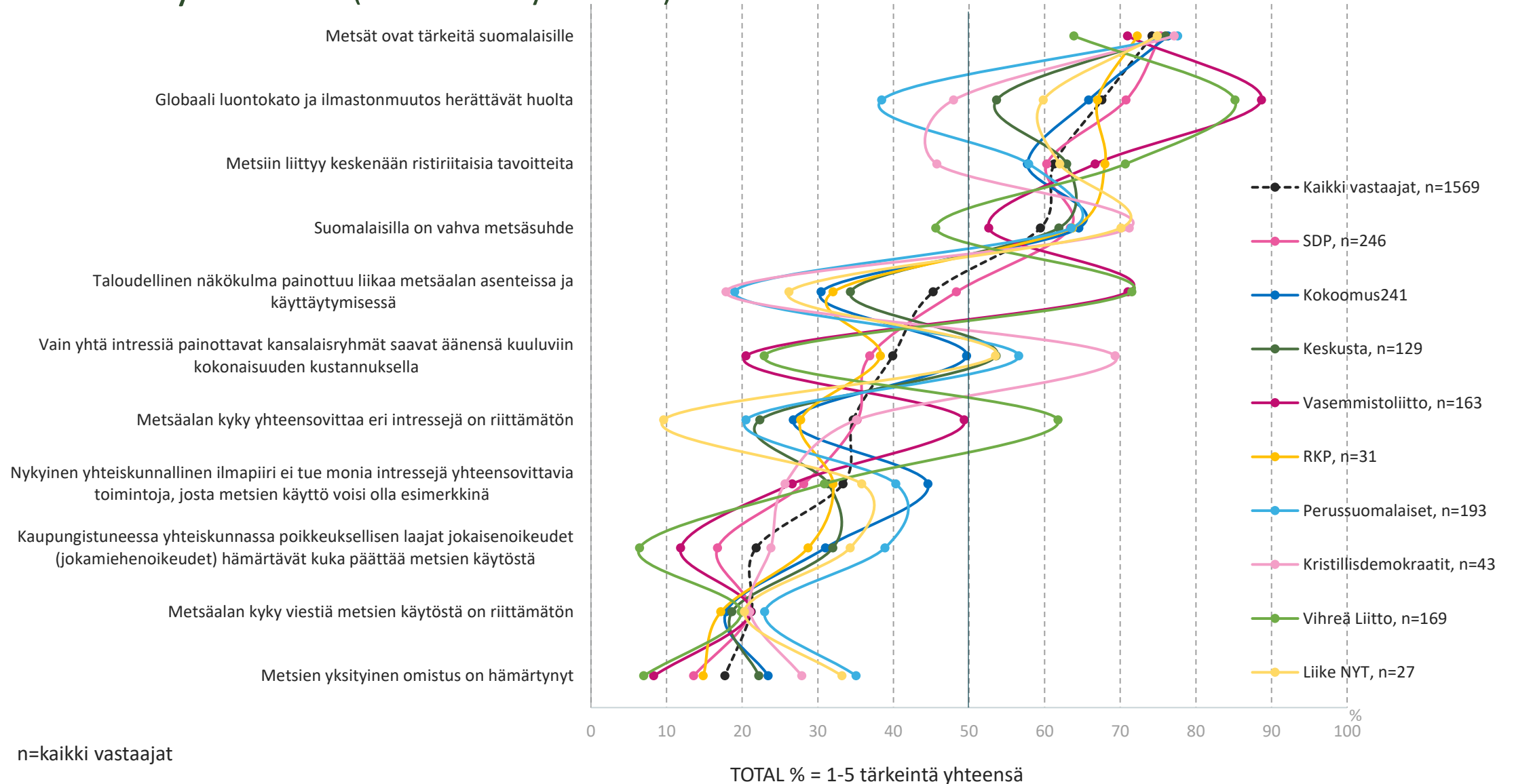
Mitkä seuraavista tekijöistä herättävät mielestäsi metsäkeskustelua Suomessa?

Laita tärkeysjärjestykseen (5 tärkeintä)



- Eniten metsäkeskustelua Suomessa herättävät vastaajien mielestä metsien tärkeä asema, ilmastonmuutos ja metsien ristiriitaiset tavoitteet. Enemmistö vastaajista on valinnut nämä 5 tärkeimmän syyn joukkoon.
- Huoli globaalista luontokadosta ja ilmastonmuutoksesta sekä taloudellisen näkökulman liiallinen painotus ovat keskimääräistä tärkeämpiä tekijöitä niille, jotka eivät omista metsää.
- Metsänomistajien näkökulmasta keskimääräistä tärkeämpi tekijä on se, että vain yhtä intressiä painottavat ryhmät saavat äänensä kuuluviin kokonaisuuden kustannuksella.

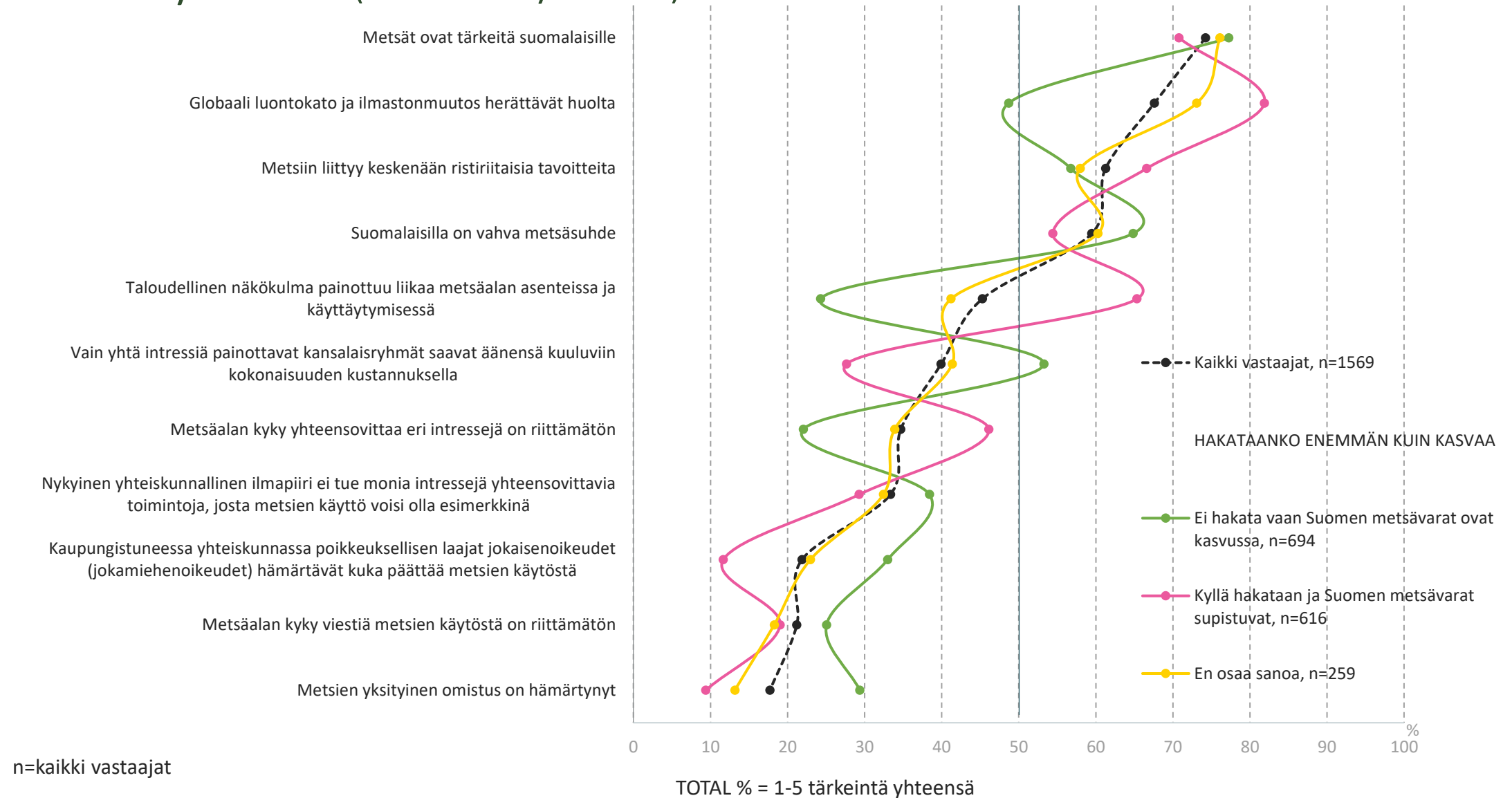
Mitkä seuraavista tekijöistä herättävät mielestäsi metsäkeskustelua Suomessa – taustaryhmittäin (5 tärkeintä yhteensä)



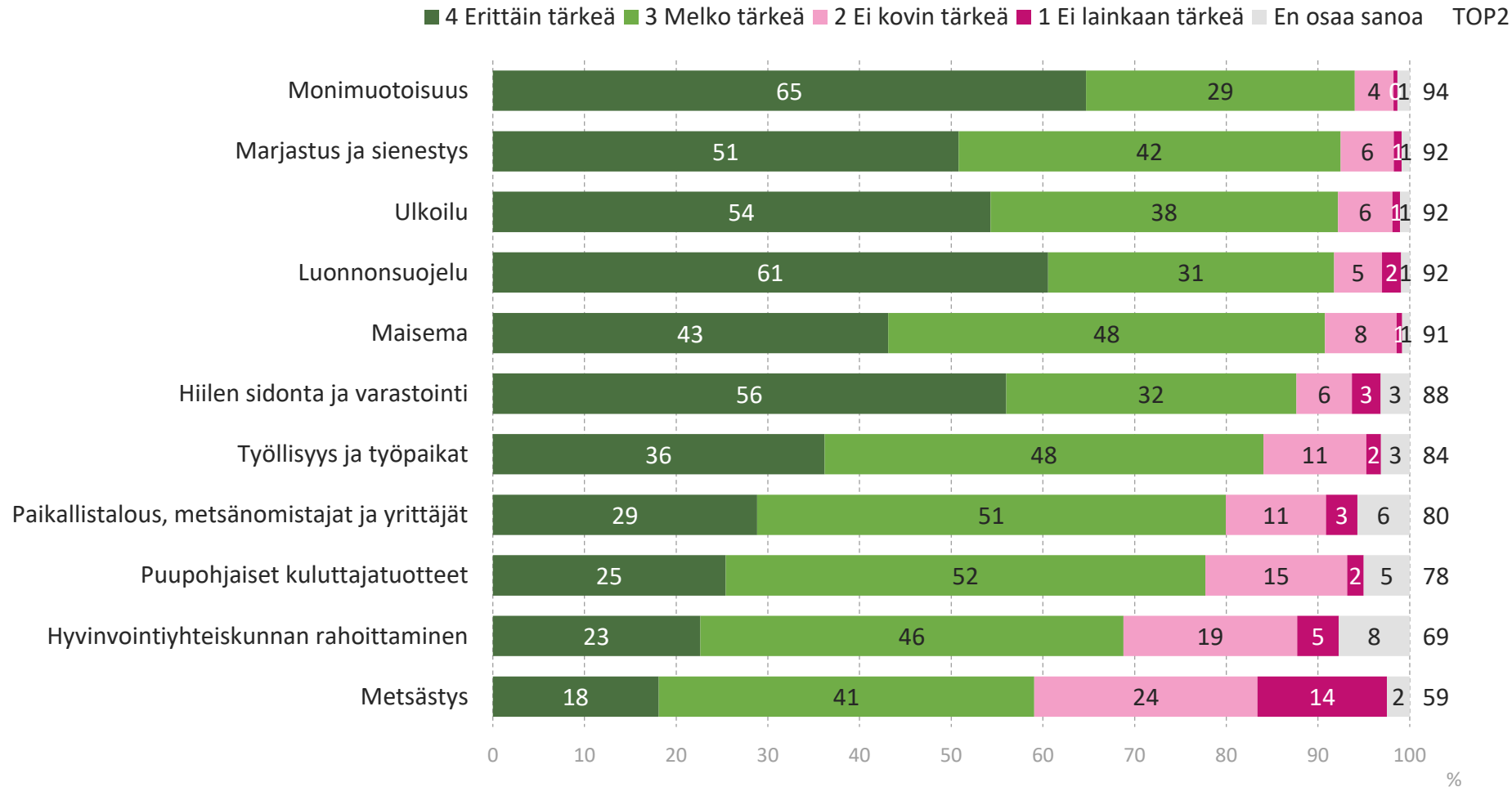
n=kaikki vastaajat

TOTAL % = 1-5 tärkeintä yhteensä

Mitkä seuraavista tekijöistä herättävät mielestäsi metsäkeskustelua Suomessa – taustaryhmittäin (5 tärkeintä yhteensä)

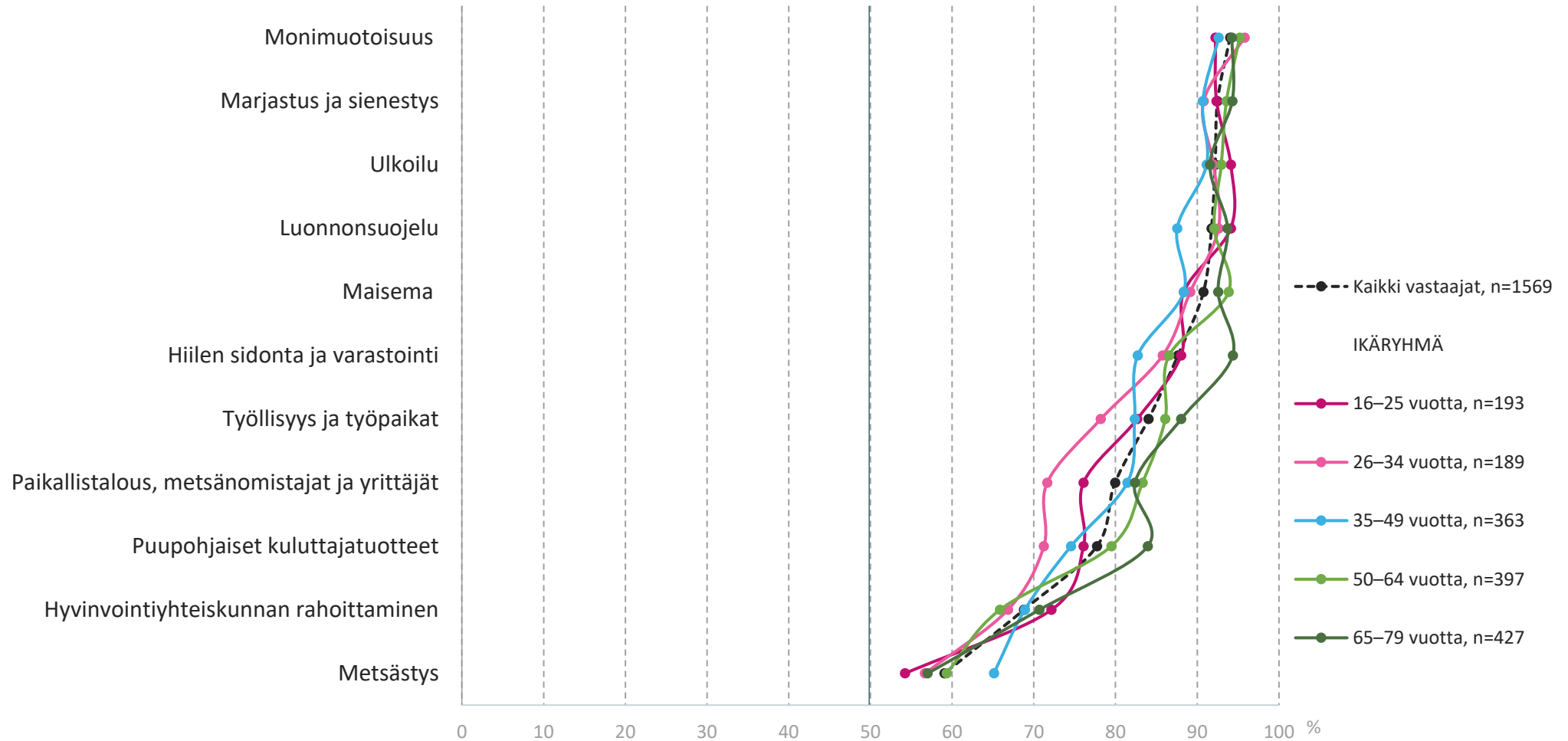


Kuinka tärkeitä seuraavat metsiin liittyvät asiat mielestäsi ovat



- Tärkeimpiä metsiin liittyviä asioita ovat monimuotoisuus (94 %), marjastus ja sienestys (92 %), ulkoilu (92 %), luonnonsuojelu (92 %) ja maisema (91 %).
- Metsästys (59 %) ja hyvinvointiyhteiskunnan rahoittaminen (69 %) koetaan vähiten tärkeiksi, muuta niitäkin selvä enemmistö pitää tärkeänä.
- Metsänomistajille keskimääräistä tärkeämpiä asioita ovat työllisyys ja työpaikat, paikallistalous, puupohjaiset kuluttajatuotteet, yhteiskunnan rahoittaminen ja metsästys.

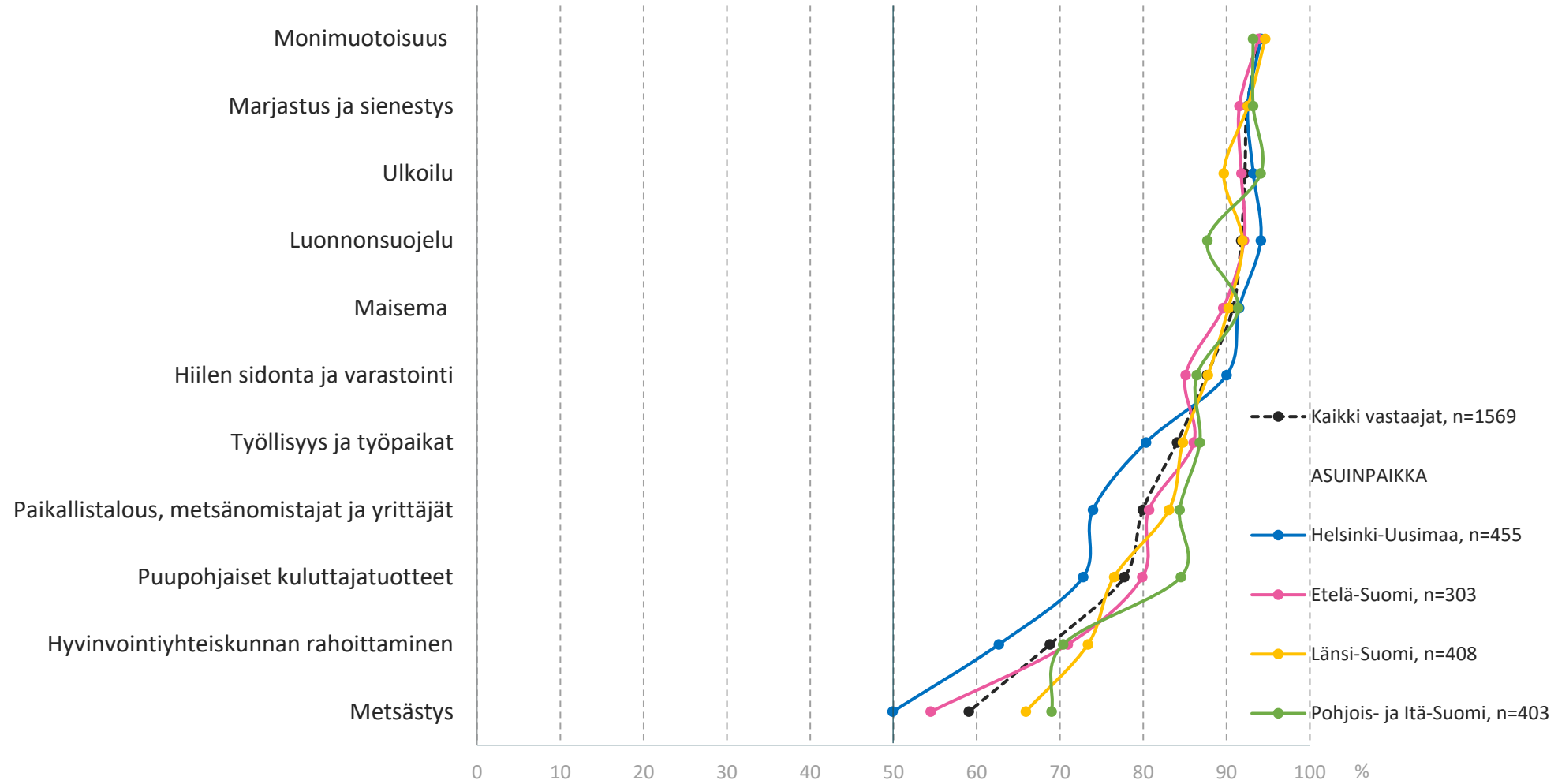
Kuinka tärkeitä seuraavat metsiin liittyvät asiat mielestäsi ovat - taustaryhmittäin



n=kaikki vastaajat

TOP2 =Erittäin + melko tärkeä

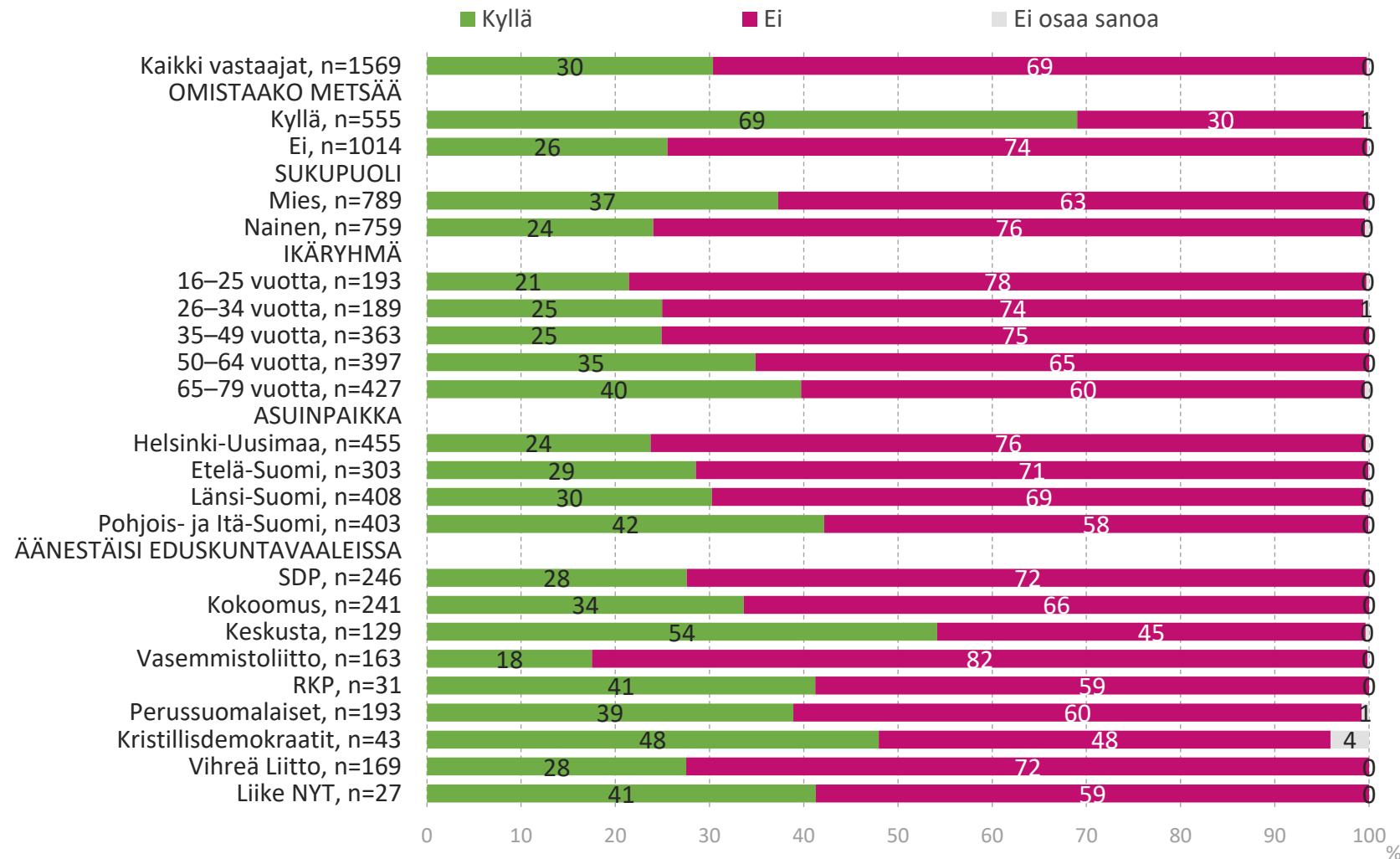
Kuinka tärkeitä seuraavat metsiin liittyvät asiat mielestäsi ovat - taustaryhmittäin



n=kaikki vastaajat

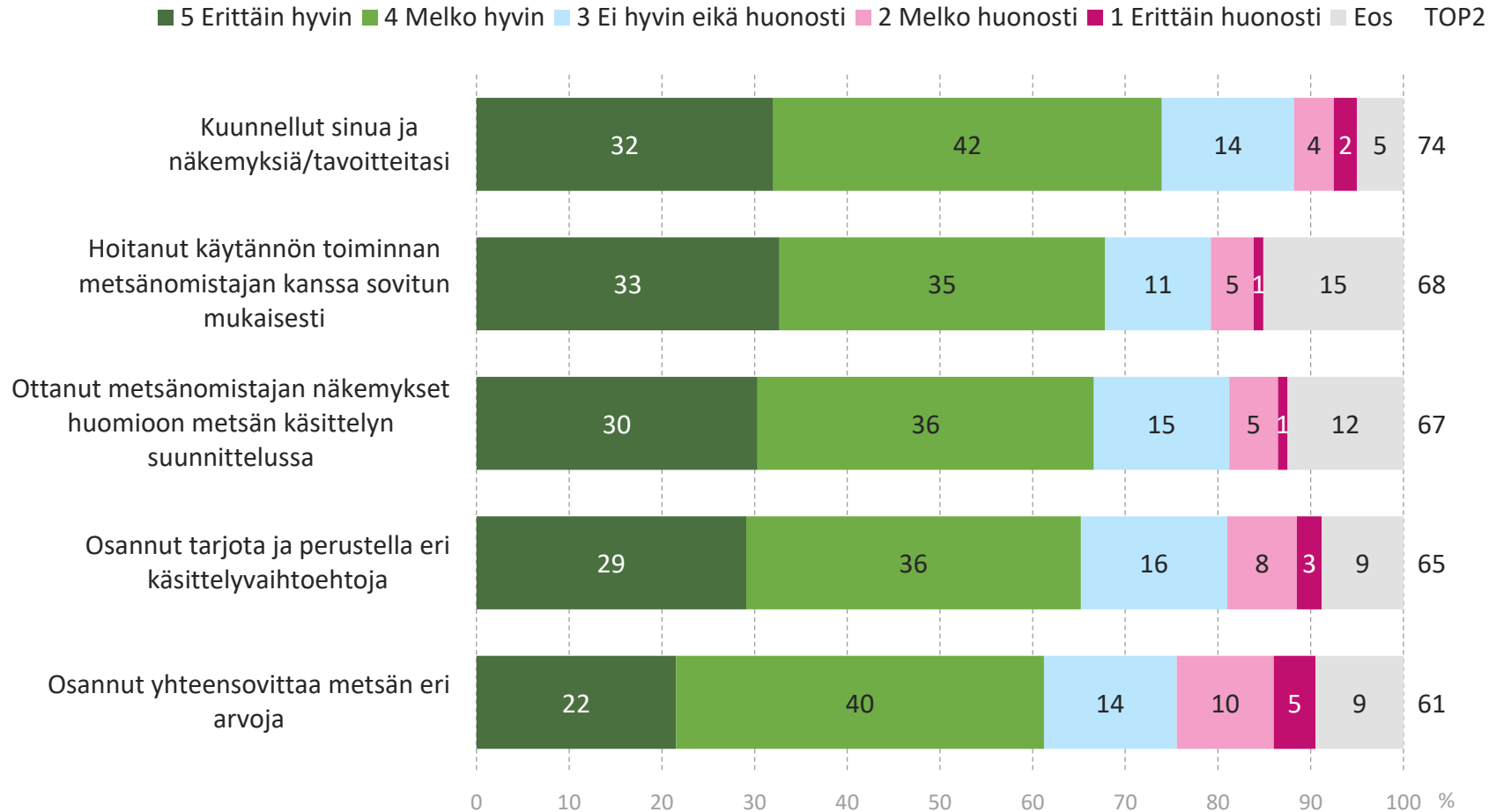
TOP2 =Erittäin + melko tärkeä

Oletko asioinut tai keskustellut metsäammattilaisen kanssa metsäasioista



- Alle kolmannes (30 %) on asioinut tai keskustellut metsäammattilaisten kanssa metsäasioista. Metsänomistajat ovat asioineet selvästi muita todennäköisemmin metsäammattilaisten kanssa (69 %).
- Miehet, yli 50-vuotiaat sekä pohjois- ja itäsuomalaiset ovat myös asioineet metsäammattilaisten kanssa keskimääräistä todennäköisemmin.
- Metsänomistajaluokituksen perusteella todennäköisemmin ammattilaisten kanssa ovat asioineet monitavoitteiset, metsässä tekevät sekä turvaa ja tuloja korostavat.
- Metsäammattilaisten kanssa asioinnilla ja metsänomistajatahon tietämyksellä on positiivinen korrelaatio.

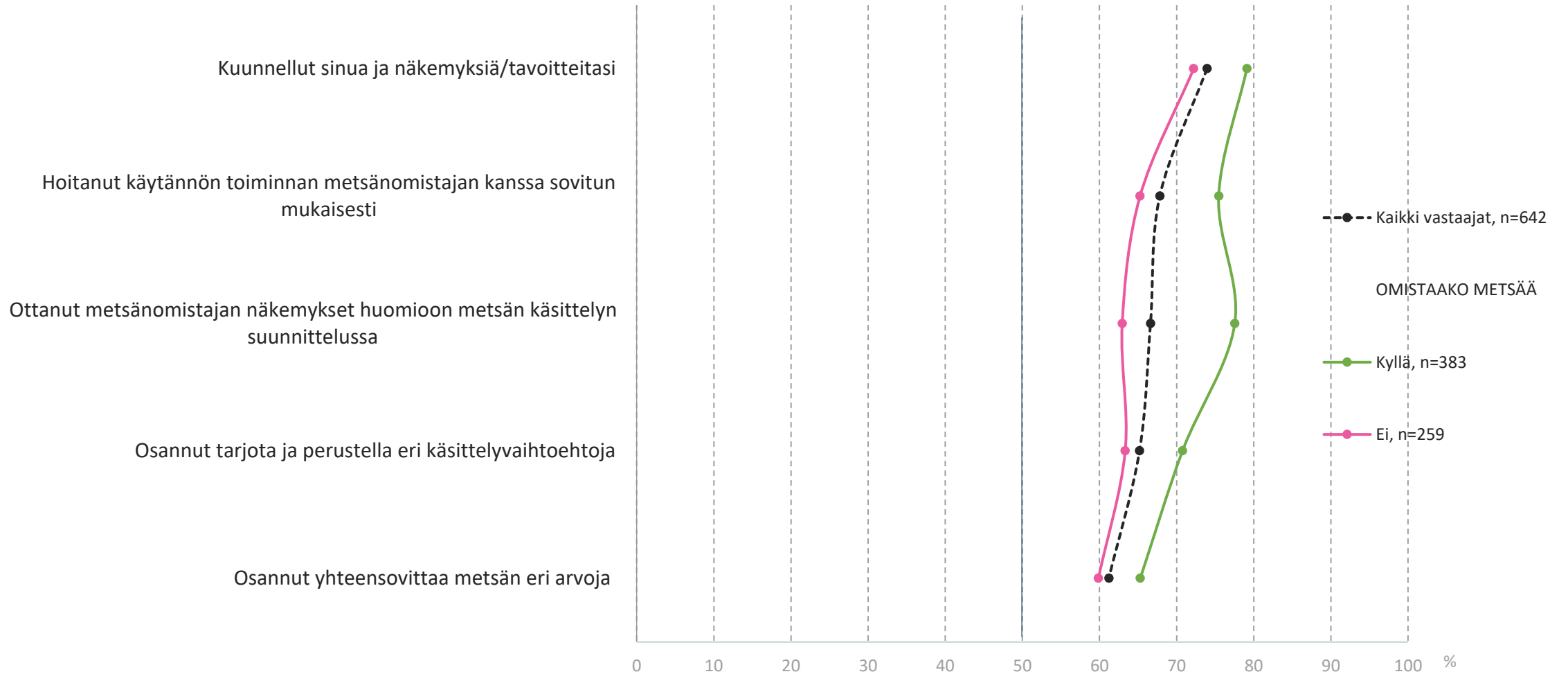
Miten metsäammattilainen on onnistunut asioidessasi tai keskustellessasi hänen kanssaan metsäasioista



- Enemmistön mielestä metsäammattilaiset ovat onnistuneet hyvin, kun heidän kanssaan on asioitu tai keskusteltu.
- Kriittisten osuus on jokaisessa tekijässä pieni.
- Parhaiten metsäammattilaiset ovat vastaajien mukaan onnistuneet näkemyksien ja tavoitteiden kuuntelemisessa sekä käytännön toiminnan hoitamisesta sovitun mukaisesti.
- Metsänomistajat ovat keskimääräistä tyytyväisempiä metsäammattilaisten kanssa asiointiin. Metsänomistajaluokista monitavoitteiset sekä turvaa ja tuloja korostavat ovat muita tyytyväisempiä.
- Naiset ovat keskimäärin kriittisempiä kuin miehet, vaikka heistäkin enemmistö on tyytyväisiä.

On asioinut tai keskustellut metsäammattilaisen kanssa, n=642

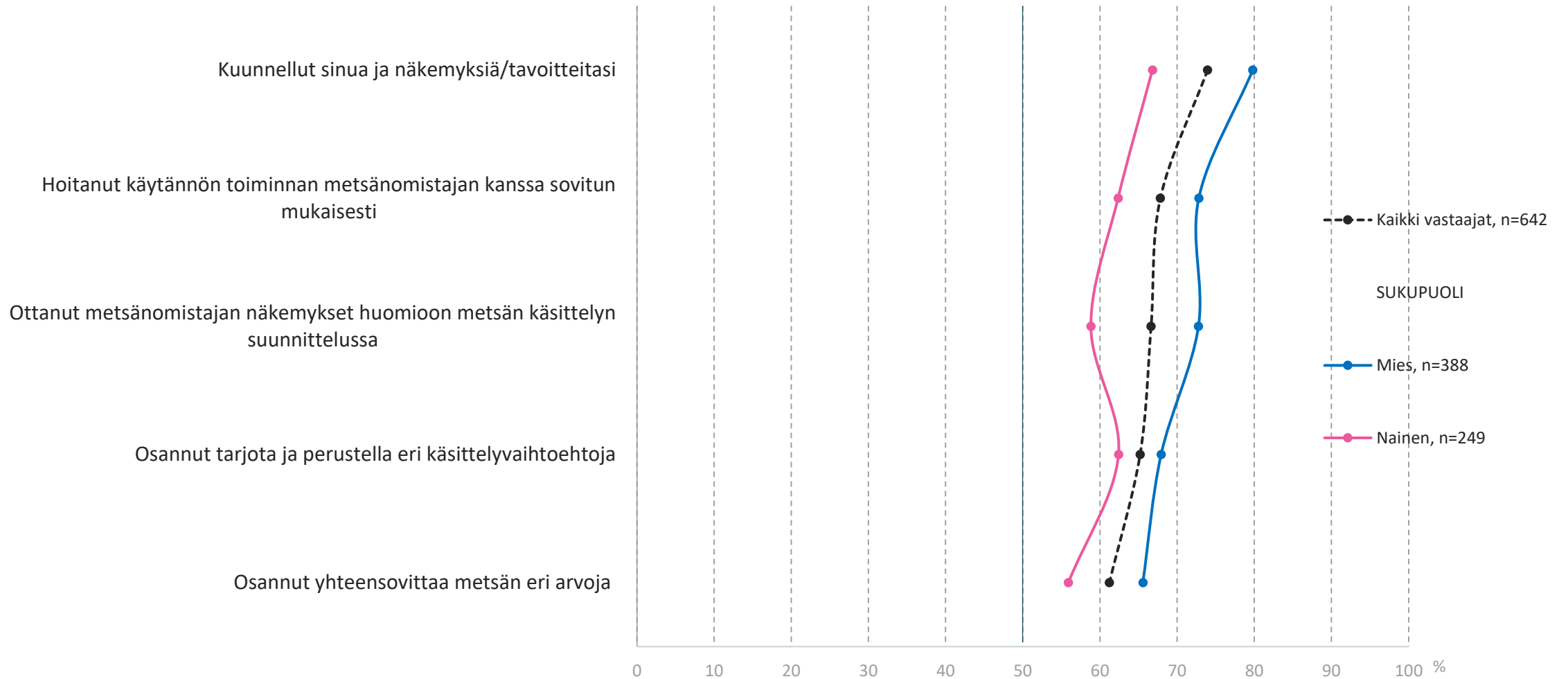
Miten metsäammattilainen on onnistunut asioidessasi tai keskustellessasi hänen kanssaan metsäasioista - taustaryhmittäin



n=kaikki vastaajat

TOP2=Erittäin + melko hyvin

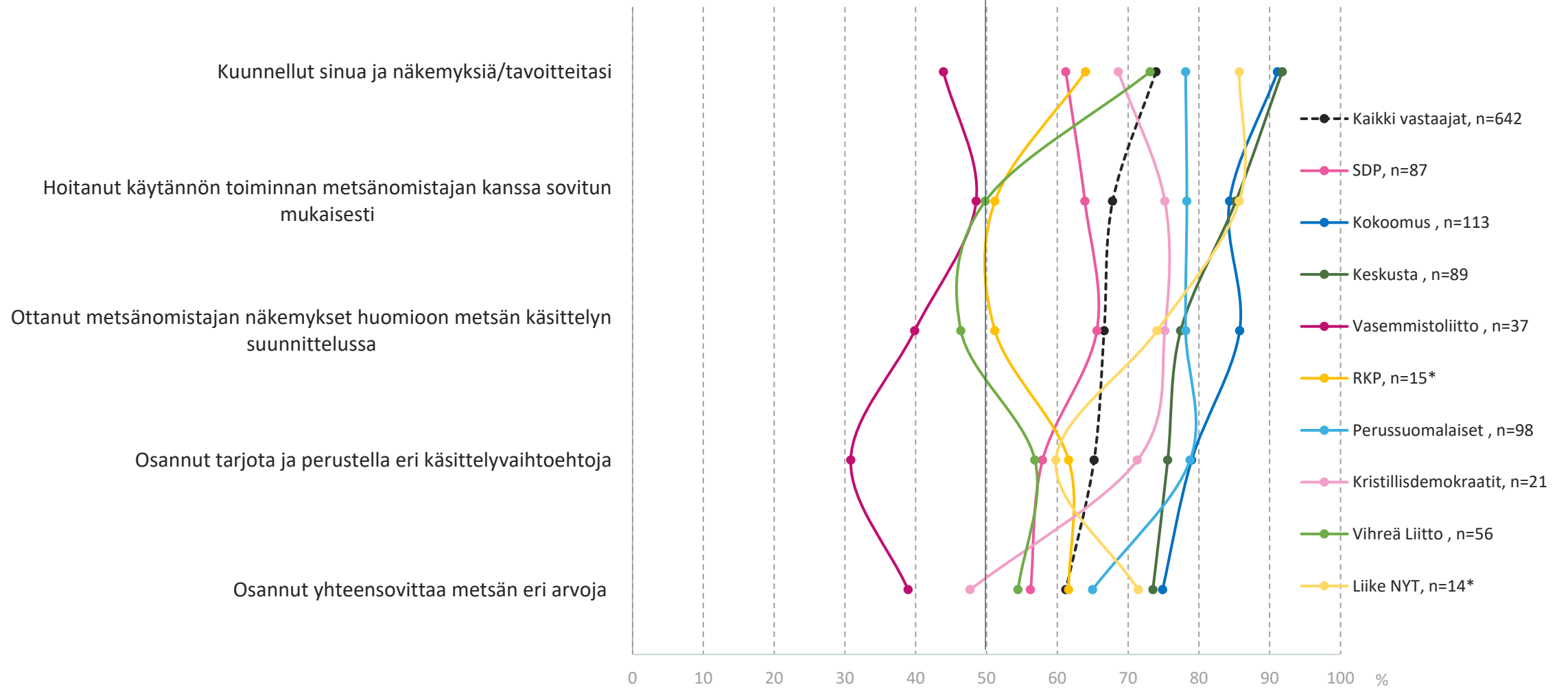
Miten metsäammattilainen on onnistunut asioidessasi tai keskustellessasi hänen kanssaan metsäasioista - taustaryhmittäin



n=kaikki vastaajat

TOP2=Erittäin + melko hyvin

Miten metsäammattilainen on onnistunut asioidessasi tai keskustellessasi hänen kanssaan metsäasioista - taustaryhmittäin

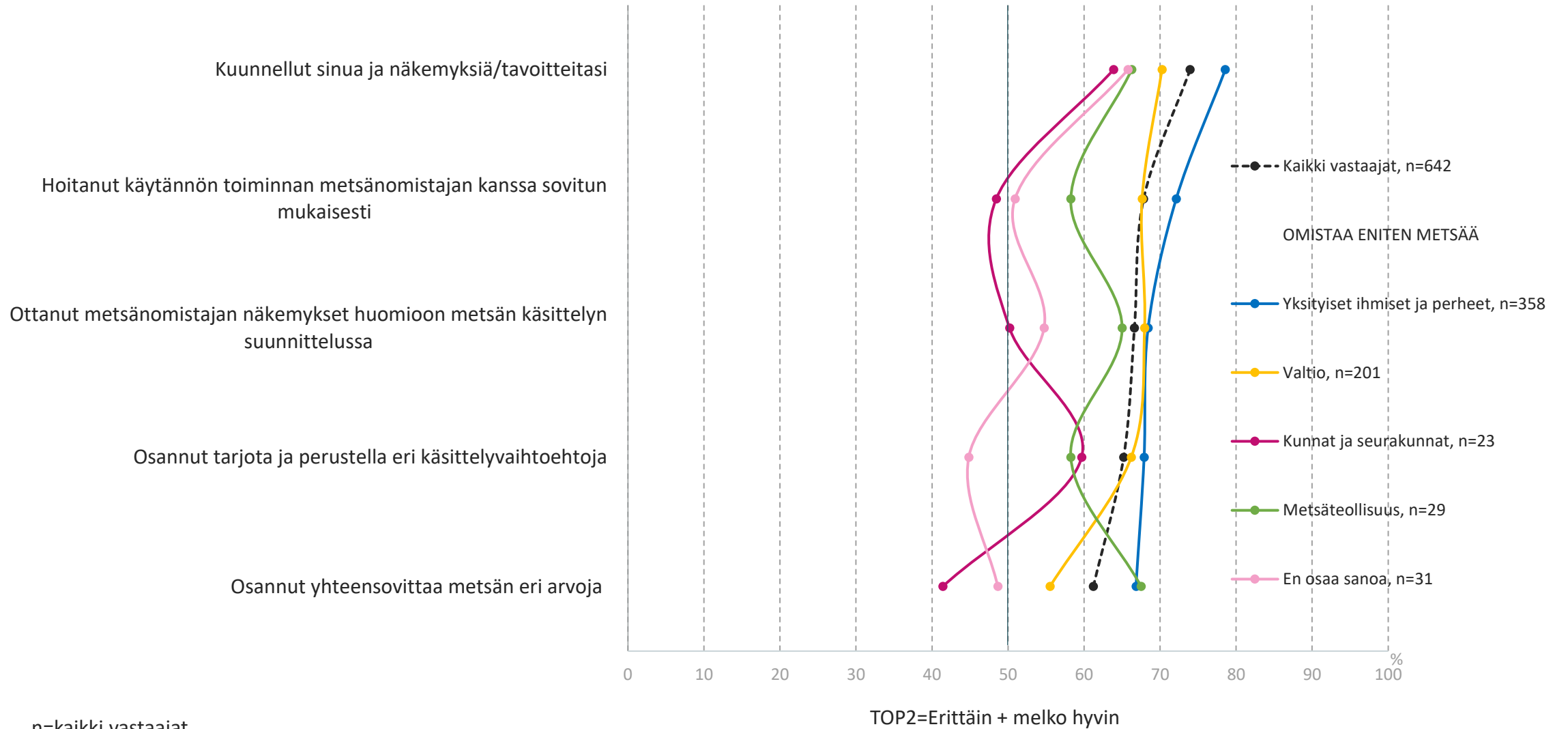


*) Alhainen vastaajamäärä, tulos suuntaa antava

n=kaikki vastaajat

TOP2=Erittäin + melko hyvin

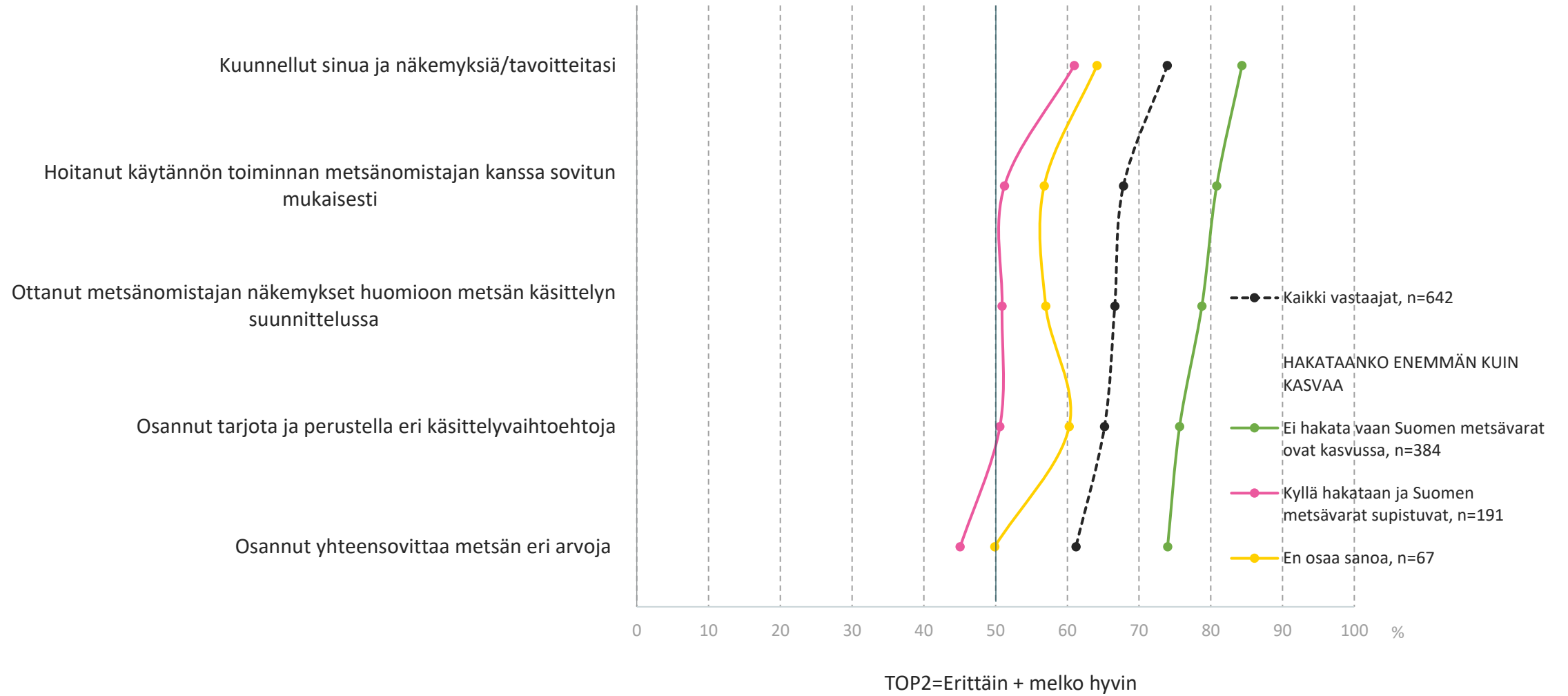
Miten metsäammattilainen on onnistunut asioidessasi tai keskustellessasi hänen kanssaan metsäasioista - taustaryhmittäin



n=kaikki vastaajat

TOP2=Erittäin + melko hyvin

Miten metsäammattilainen on onnistunut asioidessasi tai keskustellessasi hänen kanssaan metsäasioista - taustaryhmittäin

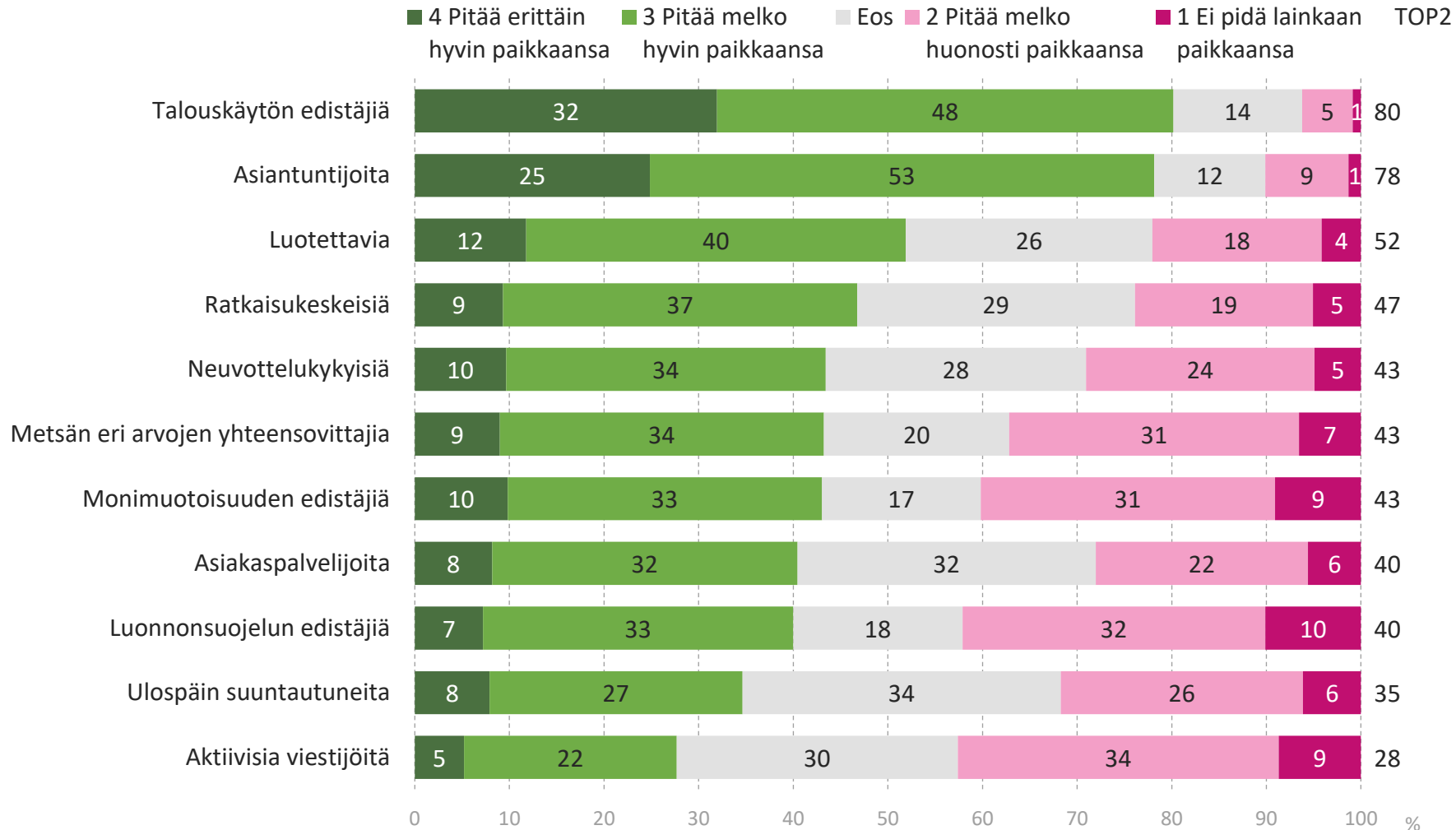


n=kaikki vastaajat

TOP2=Erittäin + melko hyvin

Millainen julkinen kuva metsäammattilaisista mielestäsi muodostuu?

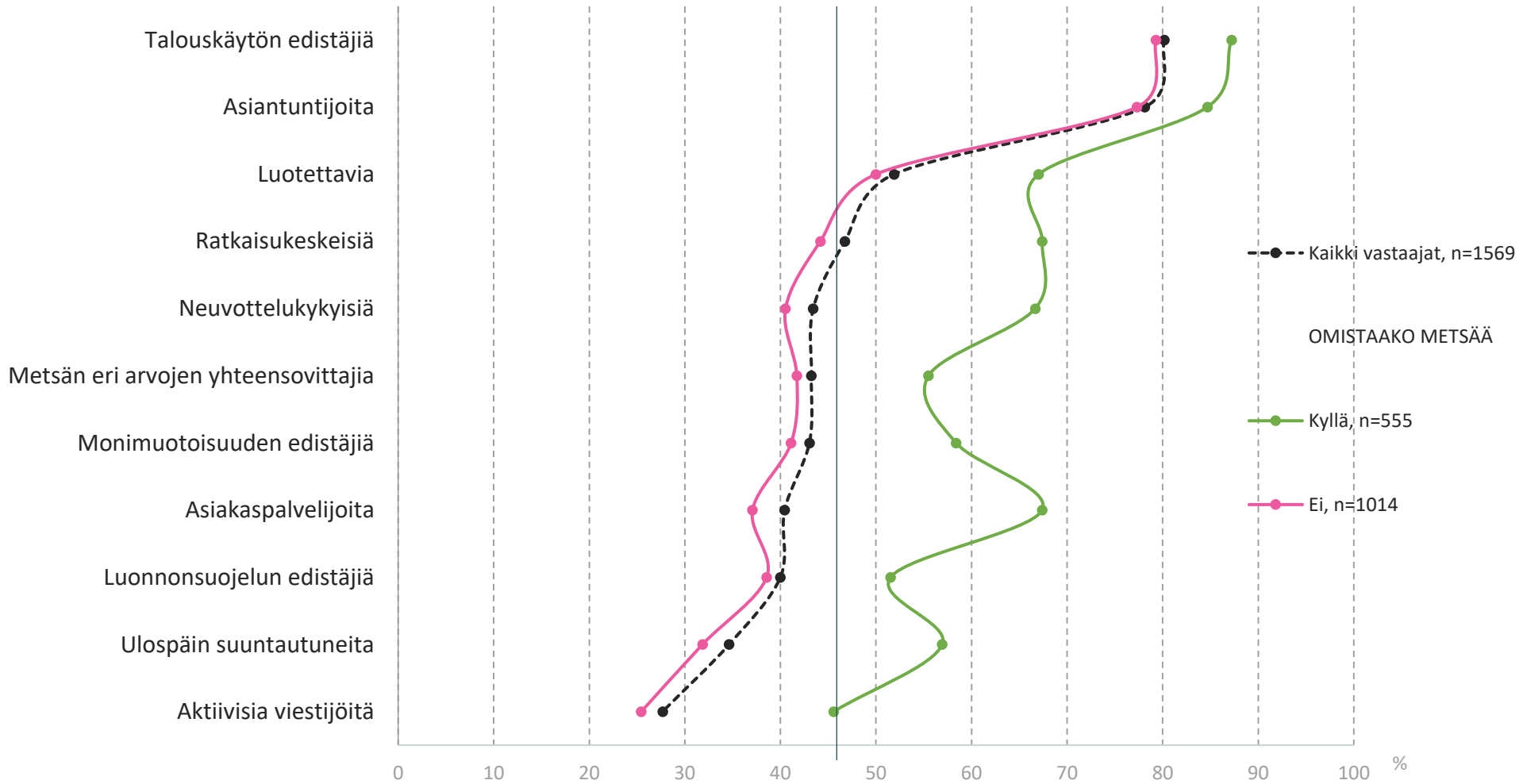
Metsäammattilaiset ovat...



- Selvä enemmistö kokee, että metsäammattilaisista muodostuu julkinen kuva ennen kaikkea talouksen edistäjinä (80 %) ja asiantuntijoina (78 %).
- Nämä tekijät nousivat kärkeen myös vuonna 2022, kun asiaa kysyttiin suoraan metsäammattilaisilta.
- Vain 28 % kokee, että metsäammattilaiset ovat aktiivisia viestijöitä.
- Metsänomistajat yhdistävät kaikki tekijät metsäammattilaisiin selvästi muita useammin.

Millainen julkinen kuva metsäammattilaisista mielestäsi muodostuu - taustaryhmittäin

Metsäammattilaiset ovat...

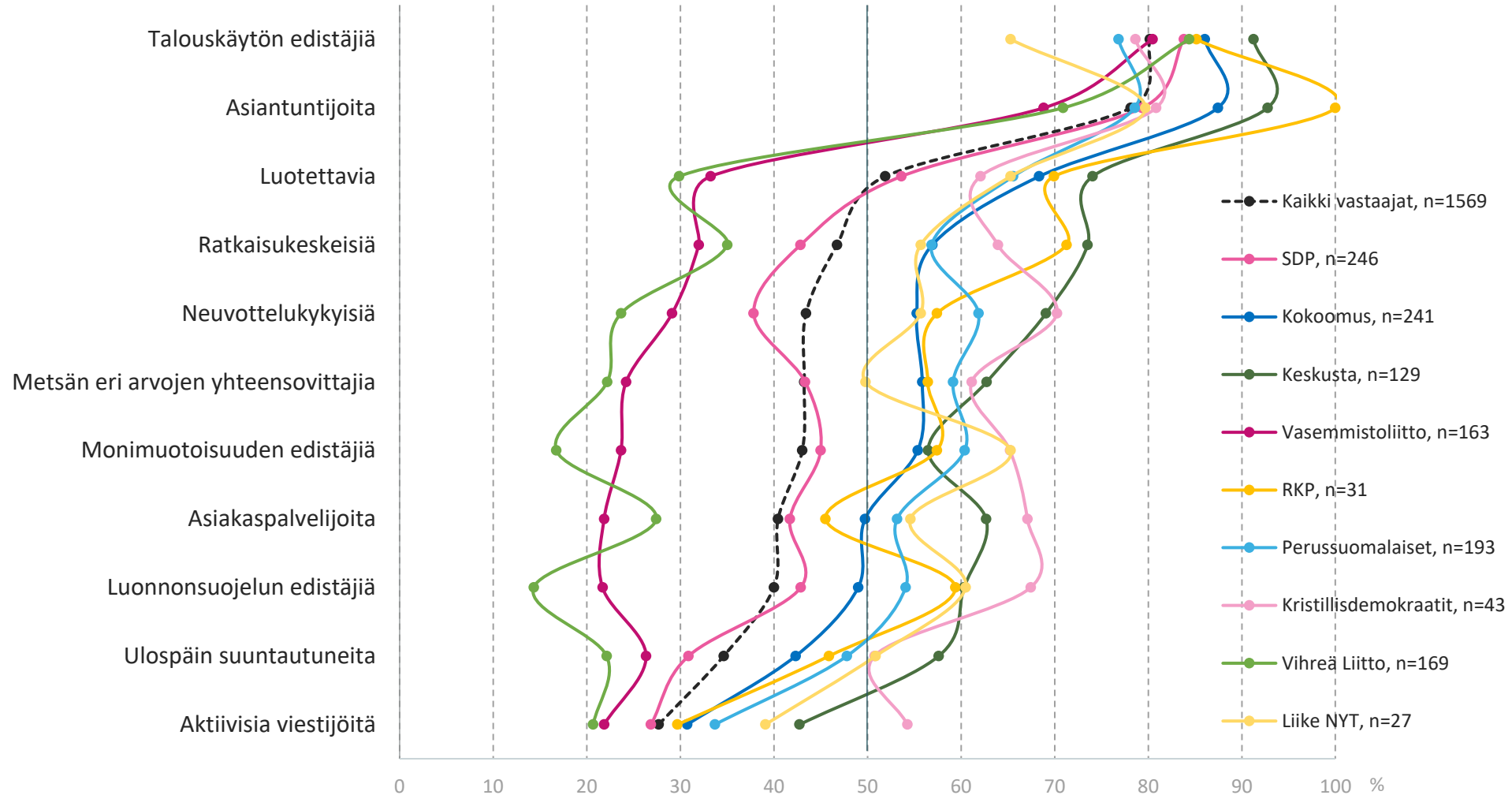


n=kaikki vastaajat

TOP2 =Pitää erittäin + melko hyvin paikkaansa

Millainen julkinen kuva metsäammattilaisista mielestäsi muodostuu - taustaryhmittäin

Metsäammattilaiset ovat...

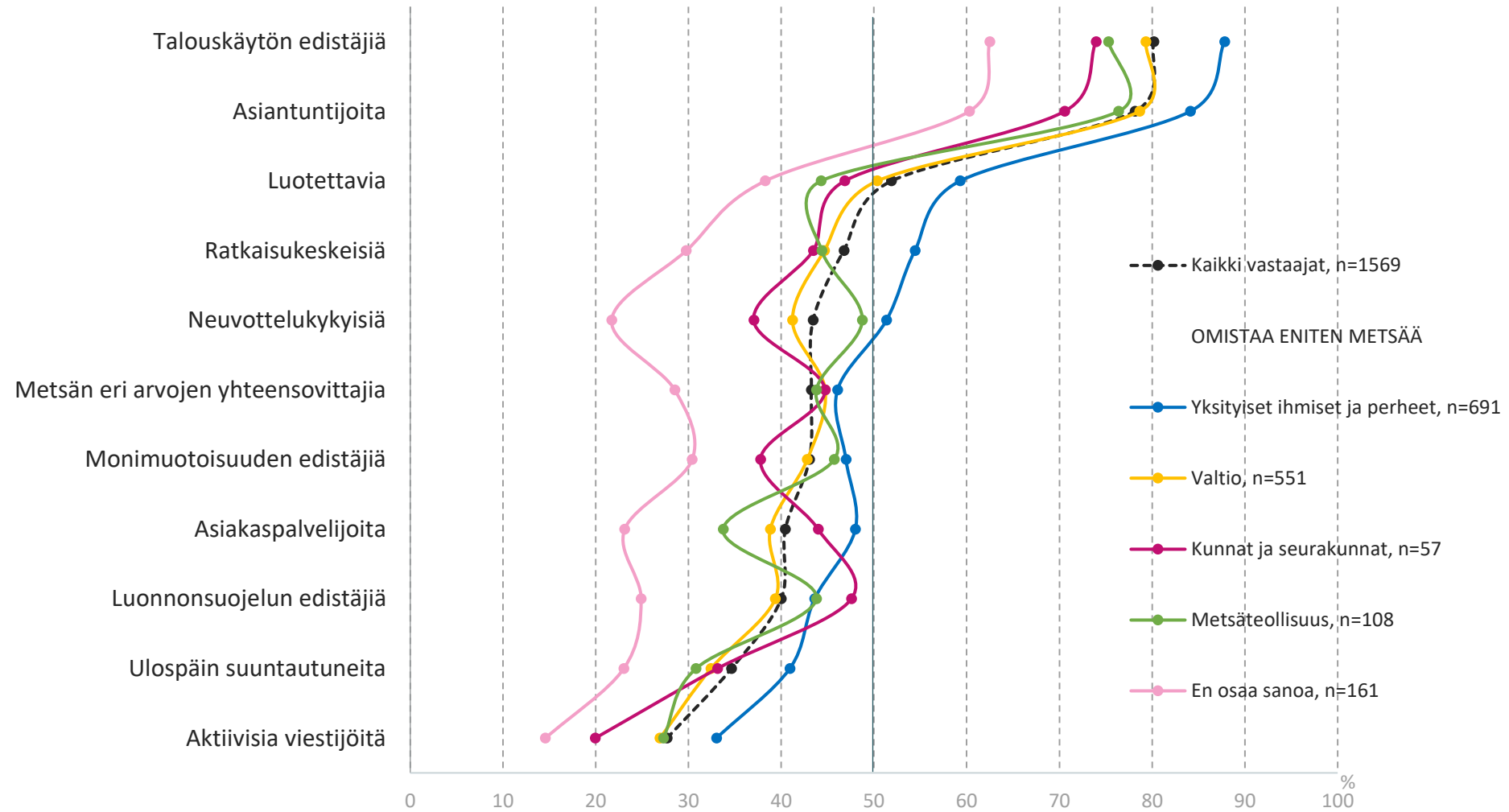


n=kaikki vastaajat

TOP2 =Pitää erittäin + melko hyvin paikkaansa

Millainen julkinen kuva metsäammattilaisista mielestäsi muodostuu - taustaryhmittäin

Metsäammattilaiset ovat...

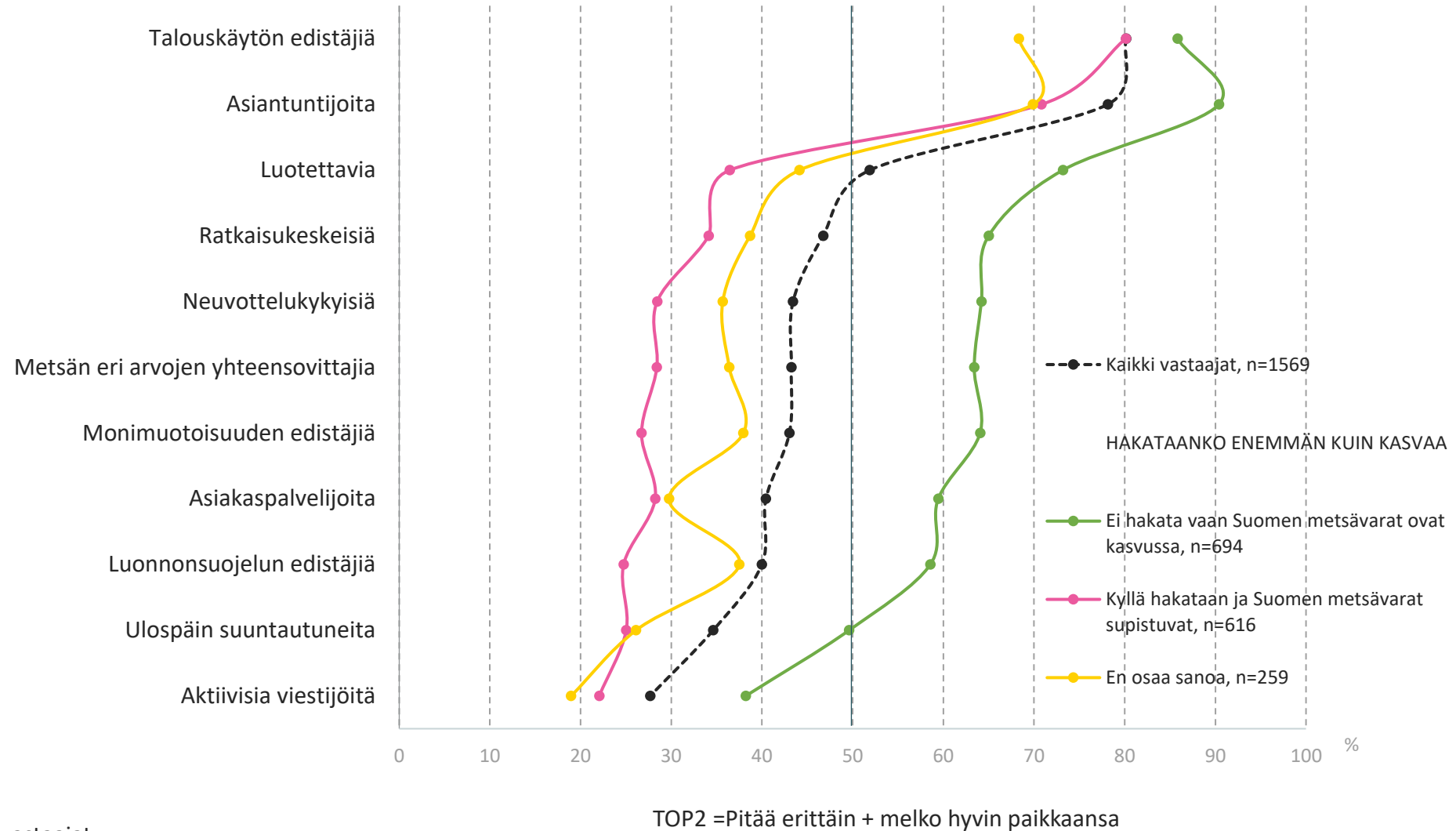


n=kaikki vastaajat

TOP2 =Pitää erittäin + melko hyvin paikkaansa

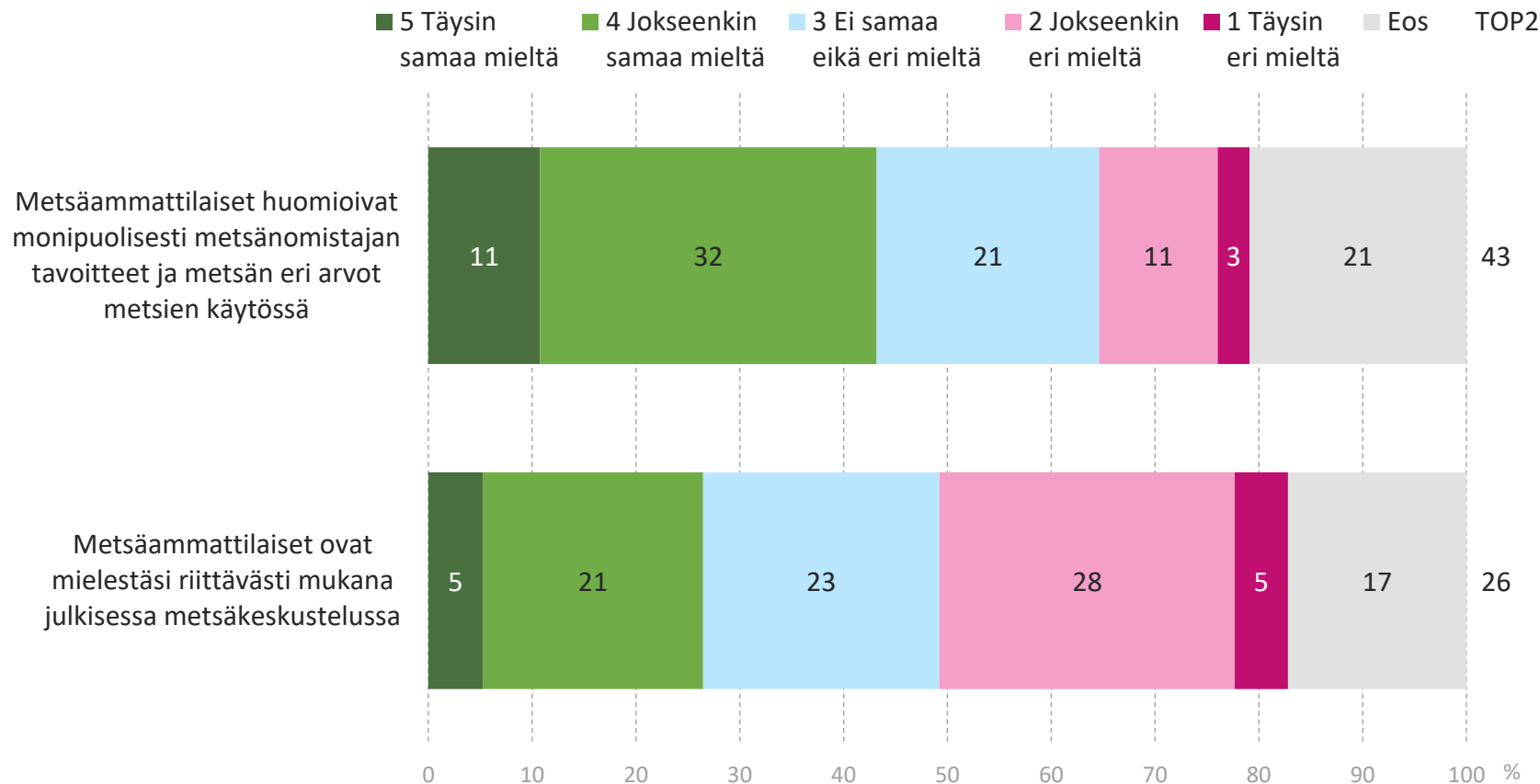
Millainen julkinen kuva metsäammattilaisista mielestäsi muodostuu - taustaryhmittäin

Metsäammattilaiset ovat...



n=kaikki vastaajat

Mitä mieltä olet seuraavista väittämistä



- 43 % vastaajista on samaa mieltä siitä, että metsäammattilaiset huomioivat omistajien tavoitteet ja metsän eri arvot metsän käytössä. 14 % on eri mieltä asiasta.
- Väittämän kanssa samaa mieltä olevissa korostuvat metsänomistajat, miehet ja 65-79-vuotiaat. Omistajaluokista monitavoitteiset, metsässä tekevät sekä turvaa ja tuloja korostavat ovat selvästi useammin väittämän kanssa samaa mieltä.
- Noin neljännes (26 %) on samaa mieltä siitä, että metsäammattilaiset ovat riittävästi mukana julkisessa keskustelussa. Kolmannes (33 %) on eri mieltä.
- Metsänomistajat ovat tässä hyvin jakaantuneita. 33 % on samaa mieltä, kun 34 % on eri mieltä väittämän kanssa.

Kaikki vastaajat, n=1569

Yhteenveto

- **Metsät ovat tärkeitä suomalaisille.** Yleistä suhtautumista metsäasioihin ja metsäammattilaisiin selittää monet taustatekijät, kuten sukupuoli, ikä, asuinpaikka ja poliittinen suuntautuminen. Myös metsänomistajien näkemykset eroavat muista suomalaisista.
- **Metsien omistus ja hyödyntäminen ovat edelleen epäselviä suomalaisille.** 41 % tietää, että yksityiset henkilöt ja perheet omistavat Suomessa eniten metsää. 38 % tietää, että metsävarat ovat kasvussa.
- **Metsien talouskäytön yhteiskunnallinen talous- ja työllisyysvaikutus** mainitaan tärkeimmäksi syyksi, miksi metsiä Suomessa hoidetaan. Kolme neljäsosaa suomalaisista on myös samaa mieltä siitä, että **metsien talouskäyttö on Suomen yhteiskunnan hyvinvoinnille ensiarvoisen tärkeää.**
- **Kokemukset metsäammattilaisten kanssa asioimisesta ovat pääosin positiivisia.** Selvä enemmistö suomalaisista näkee metsäammattilaiset ennen kaikkea **asiantuntijoina.**
- Vain neljännes kokee, että metsäammattilaiset ovat riittävästi mukana julkisessa metsäkeskustelussa. Tulos on linjassa vuoden 2022 tutkimuksen kanssa, jossa ammattilaiset olivat yksimielisiä siitä, että heidän pitäisi osallistua enemmän julkiseen keskusteluun. Alle 30 % myös kertoi oman työnantajansa tukevan tai rohkaisevan osallistumista keskusteluun. **Metsäammattilaisilta kaivataan paljon aktiivisempaa osallistumista julkiseen metsäkeskusteluun, mikä nousee esiin myös vastaajien avoimesta palautteesta.**
- **Metsäalan kannattaa pitää huolta siitä, että perusfaktat metsän omistuksesta ja hoidosta olisivat yleisessä tiedossa.**

Kerromme
miehellämme
lisää!

Tommi Saarnio Insight Manager
puh. 010 758 5015
tommi.saarnio@taloustutkimus.fi

Kari-Pekka Töyrylä Account & Insight Director
puh. 010 758 5315
kari-pekka.toyryla@taloustutkimus.fi

www.taloustutkimus.fi



Liitteet



LUOTETTAVUUSRAJATAULUKKO 95 %:N TASOLLE

% -luku, joka tuli tulokseksi	VASTAAJAMÄÄRÄ															
	25	50	75	100	150	200	250	300	400	500	600	800	1000	2000	3000	5000
	%	%	%	%	%	%	%	%	%	%	%	%	%	%	%	%
2 tai 98	±5,6	±4,0	±3,2	±2,8	±2,3	±2,0	±1,8	±1,6	±1,4	±1,3	±1,1	±0,98	±0,9	±0,61	±0,51	±0,4
3 tai 97	±6,8	±4,9	±3,9	±3,4	±2,8	±2,4	±2,2	±2,0	±1,7	±1,5	±1,4	±1,2	±1,1	±0,75	±0,62	±0,49
4 tai 96	±7,8	±5,6	±4,5	±3,9	±3,2	±2,8	±2,5	±2,3	±2,0	±1,8	±1,6	±1,4	±1,3	±0,86	±0,71	±0,56
5 tai 95	±8,7	±6,2	±5,0	±4,4	±3,6	±3,1	±2,7	±2,5	±2,2	±2,0	±1,8	±1,5	±1,4 ¹	±0,96	±0,79	±0,62
6 tai 94	±9,5	±6,8	±5,5	±4,8	±3,9	±3,4	±3,0	±2,8	±2,4	±2,1	±2,0	±1,7	±1,5	±1,0	±0,87	±0,68
8 tai 92	±10,8	±7,7	±6,2	±5,4	±4,4	±3,8	±3,4	±3,1	±2,7	±2,4	±2,2	±1,9	±1,7	±1,2	±0,99	±0,77
10 tai 90	±12,0	±8,5	±6,9 ^{3b}	±6,0	±4,9 ^{3a}	±4,3	±3,8	±3,5	±3,0	±2,7	±2,5	±2,1	±1,9	±1,3	±1,1	±0,85
12 tai 88	±13,0	±9,2	±7,5	±6,5	±5,3	±4,6	±4,1	±3,8	±3,3	±2,9	±2,7	±2,3	±2,1	±1,4	±1,2	±0,92
15 tai 85	±14,3	±10,1	±8,2	±7,1	±5,9	±5,1	±4,5	±4,1	±3,6	±3,2	±2,9	±2,5	±2,3	±1,6	±1,3	±1,0 ²
20 tai 80	±16,0	±11,4	±9,2	±8,0	±6,6	±5,7	±5,0	±4,6	±4,0	±3,6	±3,3	±2,8	±2,5	±1,8	±1,4	±1,1
25 tai 75	±17,3	±12,3	±10,0	±8,7	±7,1	±6,1	±5,5	±5,0	±4,3	±3,9	±3,6	±3,0	±2,8	±1,9	±1,6	±1,2
30 tai 70	±18,3	±13,0	±10,5	±9,2	±7,5	±6,5	±5,8	±5,3	±4,6	±4,1	±3,8	±3,2	±2,9	±2,0	±1,7	±1,3
35 tai 65	±19,1	±13,5	±11,0	±9,5	±7,8	±6,8	±6,0	±5,5	±4,8	±4,3	±3,9	±3,3	±3,1	±2,1	±1,7	±1,4
40 tai 60	±19,6	±13,9	±11,3	±9,8	±8,0	±7,0	±6,2	±5,7	±4,9	±4,4	±4,0	±3,4	±3,1	±2,2	±1,8	±1,4
45 tai 55	±19,8	±14,1	±11,4	±9,9	±8,1	±7,0	±6,2	±5,8	±5,0	±4,5	±4,1	±3,5	±3,2	±2,2	±1,8	±1,4
50 tai 50	±20,0	±14,2	±11,5	±10,0	±8,2	±7,1	±6,3	±5,8	±5,0	±4,5	±4,1	±3,5	±3,2	±2,2	±1,8	±1,4

Esimerkki 1

Jos tuhannesta vastaajasta 5 % on ostanut tuotetta, on virhemarginaali ±1,4 prosenttiyksikköä. Koko väestössä on siis 95 %:n luotettavuustason mukaan 3,6–6,4 % tuotetta ostaneita.

Esimerkki 2

Oletetaan ennen tutkimusta, että tuotteen markkinaosuus on noin 15 %. Halutaan selvittää asia ±1 prosenttiyksikön tarkkuudella. Tutkimukseen tarvitaan 5000 vastaajaa.

Esimerkki 3

a) Tuhannen vastaajan joukossa 15–19-vuotiaita on 150, ja näistä 10 % ilmoittaa ostavansa säännöllisesti tuotetta X. Todellinen ostajien osuus 95 %:n luotettavuustasolla on 10 % ±4,9 eli 5,1–14,9 %.

b) Jos otoskoko olisi puolta pienempi eli 500, 15–19-vuotiaita vastaajia olisi 75 ja todellinen ostajien osuus olisi 10 % ±6,9 eli 3,1–16,9 %.

KAHDESTA ERI TUTKIMUKSESTA SAATUJEN TULOSTEN VÄLISTEN EROJEN LUOTETTAVUUSTAULUKKO 95 %:N TASOLLE

p = 50 prosenttia

Otoskoko, tutkimus 2	Otoskoko, tutkimus 1						
	100	250	500	750	1000	1500	2000
	%	%	%	%	%	%	%
100	13,8						
250	11,6	8,8					
500	10,7	7,6	6,2				
750	10,4	7,2	5,7	5,1			
1000	10,3	6,9	5,4	4,7	4,4		
1500	10,1	6,7	5,1	4,4	4,0	3,6	
2000	10,0	6,6	4,9	4,2	3,8	3,4	3,1

p = 40 tai 60 prosenttia

Otoskoko, tutkimus 2	Otoskoko, tutkimus 1						
	100	250	500	750	1000	1500	2000
	%	%	%	%	%	%	%
100	13,6						
250	11,4	8,6					
500	10,5	7,4	6,1				
750	10,2	7,0	5,5	5,0			
1000	10,1	6,8	5,2	4,6	4,3		
1500	9,9	6,6	5,0	4,3	3,9	3,5	
2000	9,8	6,4	4,8	4,1	3,7	3,3	3,0

p = 30 tai 70 prosenttia

Otoskoko, tutkimus 2	Otoskoko, tutkimus 1						
	100	250	500	750	1000	1500	2000
	%	%	%	%	%	%	%
100	12,7						
250	10,6	8,0					
500	9,8	7,0	5,7				
750	9,6	6,6	5,2	4,6			
1000	9,4	6,3	4,9	4,3	4,0		
1500	9,3	6,1	4,6	4,0	3,7	3,3	
2000	9,2	6,0	4,5	3,8	3,5	3,1	2,8

p = 20 tai 80 prosenttia

Otoskoko, tutkimus 2	Otoskoko, tutkimus 1						
	100	250	500	750	1000	1500	2000
	%	%	%	%	%	%	%
100	11,1						
250	9,3	7,0					
500	8,6	6,1	5,0				
750	8,3	5,7	4,5	4,1			
1000	8,2	5,6	4,3	3,8	3,5		
1500	8,1	5,3	4,1	3,5	3,2	2,9	
2000	8,0	5,3	3,9	3,4	3,0	2,7	2,5

p = 10 tai 90 prosenttia

Otoskoko, tutkimus 2	Otoskoko, tutkimus 1						
	100	250	500	750	1000	1500	2000
	%	%	%	%	%	%	%
100	8,3						
250	7,0	5,3					
500	6,4	4,5	3,7				
750	6,3	4,3	3,4	3,0			
1000	6,2	4,2	3,2	2,8	2,6		
1500	6,1	4,0	3,0	2,6	2,4	2,2	
2000	6,0	3,9	2,9	2,5	2,3	2,0	1,9

Näiden taulukoiden avulla voidaan arvioida eri-suuruisten otosten ja eri tutkimusten avulla saatujen prosenttilukujen erotusten merkitsevyyttä.

Taulukoista valitaan aina se, jossa p (=prosenttiluku) on lähinnä saatua tulosta/osuutta.

ESIMERKKI

Tehtiin kaksi eri tutkimusta eri aikoina. Toisessa oli 250 vastaajaa ja toisessa 1000. Tuotteen markkina-osuus oli pienemmässä tutkimuksessa 37 % ja suuremmassa 35 %.

Tarkasteluun valitaan taulukko p = 40 tai 60 %, koska saadut tulokset ovat kaikkein lähimpänä sitä. Taulukosta katsotaan luku otoskokojen 1000 ja 250 risteyskohdasta. Tässä tapauksessa tulosten eron merkitsevyyteen olisi vaadittu 6,8 prosenttiyksikön ero, joten tehtyjen tutkimusten tulosten ero (2 prosenttiyksikköä) ei ollut merkitsevä.